



منشور اقلیم سازه  
(سهامی خاص)



شماره گزارش : ۱۲

کارفرما: تعاونی مسکن شمیران

تاریخ تنظیم : ۱۴۰۰/۰۷/۳۰

مدیر طرح: مهندسین مشاور منشور اقلیم سازه

# گزارش عملکرد دوره ای

انجام خدمات مدیریت طرح پروژه مشارکت در ساخت تعاونی مسکن شمیران

مهرماه سال

۱۴۰۰



- ساختمان‌های مسکونی
- ساختمان تجاری
- ساختمان‌های اداری
- ساختمان‌های صنعتی
- محیط زیست
- فضای سبز
- سازه



منشور اقلیم سازه  
(سهامی خاص)

پروژه احداث مجتمع تجاری و مسکونی دینیز

عنوان : گزارش ماهیانه مهر ماه ۱۴۰۰



## بخش اول

# قرارداد مشارکت در ساخت تعاونی مسکن شمیران

## کارمندان شهرداری منطقه ۱

گزارش ماهیانه شماره ۱۲ - مهر ماه سال ۱۴۰۰

کارفرما : تعاونی مسکن شهرداری منطقه یک تهران (شمیران)

شریک : گروه مهندسی پژمان جوزی و همکاران



۱۶ منشور اقلیم سازه  
(سهامی خاص)

پروژه احداث مجتمع مسکن تجارنی و مسکونی دنیز

تجربیش، میدان قدس، خیابان شهید باهنر، ابتدای دزاشیب، بن بست جعفری، پلاک



فهرست مطالب

۳..... مشخصات پروژه.....

۴..... پلان کلی موقعیت زمین.....

۵..... اقدامات انجام شده تا تاریخ سی ام مهر ماه ۱۴۰۰.....

۲۴..... فعالیت های در دست اقدام و یا تکمیل شده در مهر ماه سال ۱۴۰۰.....

۳۰..... وضعیت منابع پروژه.....

۳۰..... شرح ماشین آلات و تجهیزات موجود در کارگاه در مهر ماه سال ۱۴۰۰.....

۳۱..... نمودار ماشین آلات و تجهیزات موجود در کارگاه در مهر ماه سال ۱۴۰۰.....

۳۲..... شرح نیروی انسانی موجود در کارگاه در مهر ماه سال ۱۴۰۰.....

۳۳..... شرح مصالح وارده به کارگاه در مهر ماه سال ۱۴۰۰.....

۳۴..... گزارش پیشرفت فیزیکی پروژه.....

۳۸..... مشکلات و موانع پروژه.....

۳۸..... فهرست کارهای پیش بینی شده و لازم الاجرا در ماه آتی.....

۳۹..... گزارش تصویری پروژه.....

## مشخصات پروژه

قرارداد شماره ۹/ت/م/۱۴۰/ مورخ ۱۳۹۹/۰۳/۱۹ با موضوع مشارکت در ساخت شش دانگ پلاک ثبتی ۲۵ اصلی از ۳۹۳۶ فرعی، قطعه نهم ملکی فی مابین شرکت تعاونی مسکن شمیران کارمندان شهرداری منطقه ۱ و گروه مهندسی پژمان جوزی و شرکاء با مشخصات ذیل منعقد گردیده است.

مشارکت در ساخت شش دانگ پلاک ثبتی ۲۵ اصلی از ۳۹۳۶ فرعی، قطعه نهم ملکی شرکت تعاونی مسکن شمیران کارمندان شهرداری منطقه ۱ ( که شریک متعهد میگردد مطابق پروانه ساختمانی صادره به شماره ۱۰۰۲۰۲۳۸ مورخ ۱۳۹۱/۹/۱۲ در پرونده شهرداری ۱۰۰۶۲۹۰۳ ضمن پرداخت تمامی هزینه های ساخت نسبت به مدیریت، سرمایه گذاری، طراحی، ساخت کل مجتمع و همچنین تعمیر و نگهداری یکساله تأسیسات و تجهیزات مجتمع، در قطعه زمین متعلق به تعاونی واقع در تهران، بزرگراه ارتش، بلوار اوشان، بلوار ۳۵ متری، جنب پروژه مخابرات به شرح ذیل و انجام محوطه سازی و دیوارکشی کل پروژه و سایر موارد طبق ضوابط شهرسازی و مقررات ملی زمین و مسکن و سایر ضوابط به همراه تجهیز و برچیدن کارگاه با کلیه کارهای مربوطه طبق نقشه های اجرایی و مشخصات فنی که در ادامه اجرای این قرارداد توسط شریک تهیه و به تأیید تعاونی میرسد.

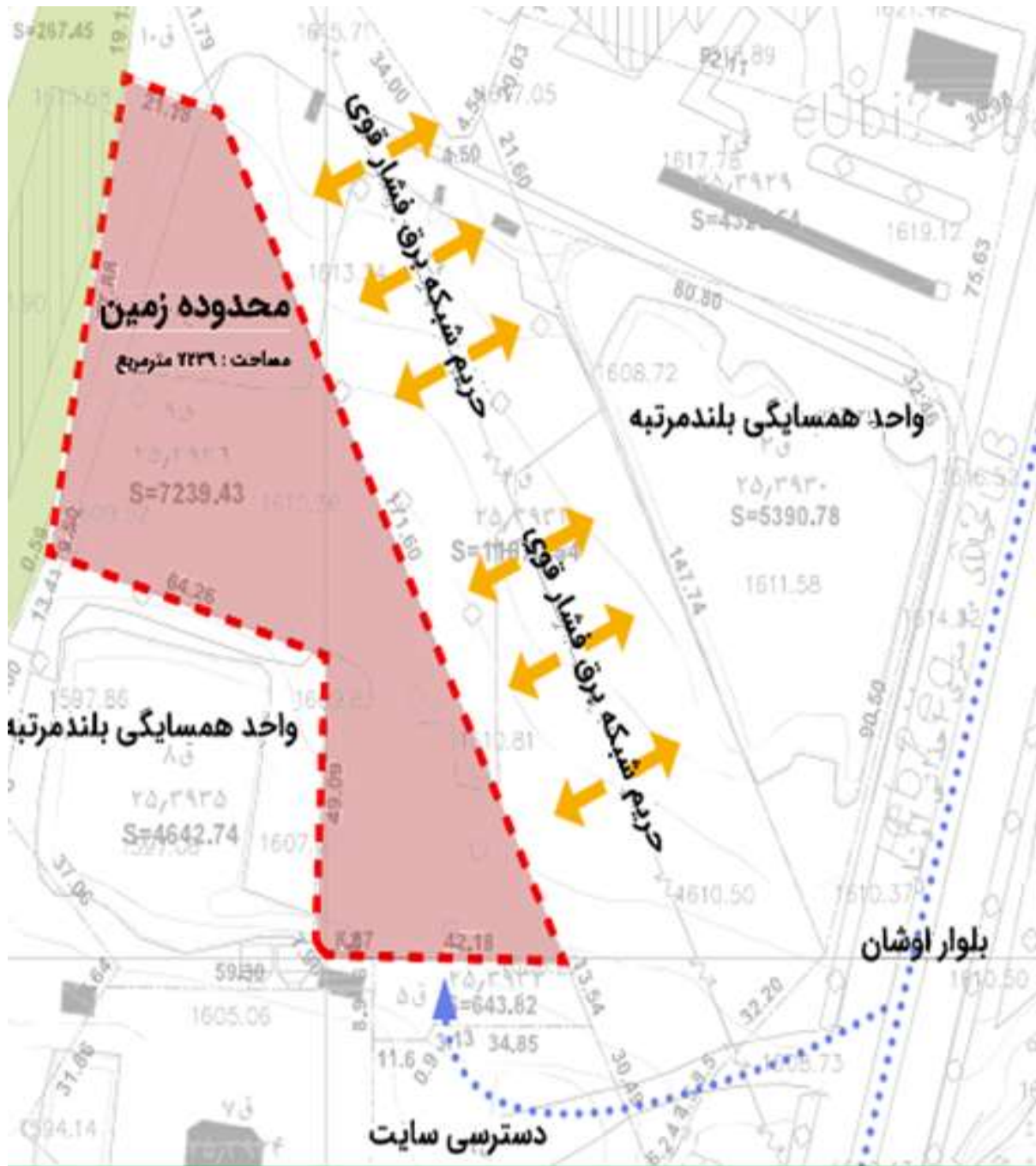
### جدول شماره ۱ - مشخصات موضوع قرارداد بر اساس پروانه ساختمانی اخذشده توسط تعاونی

ردیف	شماره پلاک	مساحت عرصه (مترمربع)	کاربری	مساحت زیربنای مجاز طبق پروانه ساختمانی (مترمربع)
۱	۲۵/۳۹۳۶/۹	۷۲۲۵/۷۲ با توجه به توضیحات تبصره ۱ بند ۱-۳ ماده ۳ قرارداد حاضر	مسکونی	۶۷۵۰۰
			تجاری	۳۰۰۰
			پارکینگ مسکونی	۲۳۸۷۲/۱۸
			پارکینگ تجاری	۲۲۶۰/۰۳
			پله و آسانسور	۱۵۰۱۳/۵
			محوطه سازی	سطح موجود

خدمات مدیریت طرح پروژه از طرف تعاونی مسکن شمیران به عنوان کارفرما، به شرکت مهندسی مشاور منشور اقلیم سازه طی قرارداد شماره ۸/ت/م/۱۴۰/ مورخ ۱۳۹۹/۰۸/۰۱ واگذار گردید.



## پلان کلی موقعیت زمین



## اقدامات انجام شده تا تاریخ سی ام مهر ماه سال ۱۴۰۰

### الف) موارد حقوقی و قراردادی

#### ۱- رفع معارض :

- اصلاح ابعاد زمین در جهت رفع هر گونه معارض
- رفع توقیف سند زمین (توضیح اینکه بدلیل عدم پرداخت عوارض مربوط به سازمان تامین اجتماعی سند زمین توقیف بوده است)
- اخذ نامه از شهرداری بابت لزوم خاکبرداری محدوده بین خط گود و زمین ملک مجاور (برج ستاره) و ابلاغ به مالکین مربوطه (تعاونی مسکن مخابرات). توضیح اینکه محدوده بین دو زمین عرض محدودی دارد و حفظ خاک موجود که به صورت دستی هم می باشد امکان پذیر نمی باشد و لذا این حجم خاک برداشته شده و بعد از احداث فونداسیون ساختمان ، مجدد بکفیل خواهد شد .
- تمدید جواز ساختمان تا پایان سال ۱۴۰۰

#### ۲- تامین زیر ساخت ها

- ۱-۲- سیستم های ارتباطی
    - اخذ انشعاب تلفن ۱۰ خط
    - سیستم سانترال برای خط داخلی تلفن و برقراری شبکه داخلی (Intera Net)
    - برقراری اینترنت کابلی و وای فای
  - ۲-۲- برق رسانی
    - تامین برق توسط سه دستگاه ژنراتور ۱۰۰ کاوا (KVA) و یک دستگاه ژنراتور جدید ۵۰۰ (KVA)
    - اخذ انشعاب برق کارگاهی ۲۵۰ آمپر
  - ۲-۳- انشعاب گاز کارگاهی
    - اخذ انشعاب گاز کارگاهی با ظرفیت جی ۲۵
    - لوله کشی گاز داخل کارگاه جهت موتور خانه
  - ۲-۴- انشعاب آب
    - نصب دو منبع آب (به ظرفیت کل ۱۵۰۰۰ لیتر) و نصب تصفیه خانه برای مصارف بهداشتی
    - تامین آب آشامیدنی توسط تانکر
    - پیگیری برقراری انشعاب آب ( در دست اقدام)
- #### ۳- آماده سازی زمین و حراست کارگاه
- پیاده سازی نقاط نقشه برداری روی زمین
  - تسطیح و حصارکشی دور زمین
  - نصب درب ورودی کارگاه

- اجرای فضای سبز ورودی کارگاه
- شن ریزی مستمر جهت جلوگیری از گل و لای شدن مسیر های تردد ( در دست اقدام)
- اجرای آسفالت سرد محوطه

#### ۴- تامین فضای استقرار نفرات

- زیر سازی و اجرای شاسی فلزی جهت نصب کانکس ها
- تهیه و نصب و مبلمان ۲۵ دستگاه کانکس دفتری (دو دستگاه در اختیار نمایندگان تعاونی)
- تهیه و نصب ۳۵ دستگاه کانکس جهت پیمانکاران جزء و اسکان نیروهای کارگری
- تامین ۷ دستگاه کانکس جهت آبدارخانه و سرویس بهداشتی برای مجموعه های دفتری و کارگری
- تامین سرمایش کلیه کانکس ها از طریق کولر آبی و اسپیلیت
- تامین گرمایش کلیه کانکس ها از طریق سیستم موتورخانه و رادیاتور شوفاژ
- احداث اسکلت فلزی و نصب کانکس در مجاور کانکس های دفتری موجود در حاشیه پیاده رو خیابان دریا

#### ۵- کنترل تردد و حفاظت فیزیکی پروژه

- عقد قرارداد حفاظت فیزیکی با گروه حراست مورد تائید نیروی انتظامی و نگهبانی ۲۴ ساعته کارگاه
- نصب و راه اندازی سیستم مونیترینگ شامل ۴۰ دستگاه دوربین
- احداث اتاق کنترل ورود و خروج و سیستم ساعت زن

#### ۶- تامین زمین جهت تجهیز کارگاه

توضیح: بدلیل محدودیت فضا در زمین پروژه، زمین مجاور شرقی به مساحت ۱۱ هزار متر مربع اجاره شده و اقدامات زیر در آن انجام شده است:

- تسطیح زمین و تخلیه نخاله ها و وسایل اضافه از آن
- حصارکشی دور زمین مربوطه
- نصب درب کارگاهی بزرگ جهت تردد ماشین آلات سنگین
- احداث اتاق نگهبانی ۲۴ ساعته در ورودی زمین

#### ۷- ساختمان های پشتیبانی

- تامین دو دستگاه کانتینر به عنوان انبار
- احداث فضای انبار روباز بین دو کانتینر
- تامین فضای سایت آرماتور (در حال حاضر در اختیار پیمانکار پایدارسازی است).
- احداث موتورخانه شوفاژ
- برچیدن سقف تعمیرگاه بنا به هشدار ایمنی اداره برق
- ایمن سازی ساختمان تعمیرگاه در مقابل برق فشار قوی و شروع به اجرای سقف غیرفلزی برای آن



#### ۸- تاسیسات و تجهیزات کارگاهی

- تامین و نصب کامل یک دستگاه باسکول ۶۰ تن و اخذ تائیدیه استاندارد آن
- احداث اتاق آزمایشگاه جهت آزمایش نمونه بتن
- ورود تجهیزات آزمایشگاه
- تامین و نصب دو دستگاه سیلوی سیمان ۱۰۰ تنی
- خرید و نصب یکدستگاه بچینگ ۰,۵ متر مکعبی
- نصب ستون های فلزی، نصب پانل های پیش ساخته و تکمیل دیواره های جداکننده مصالح بچینگ
- تکمیل محل بارگیری تراک ها در بچینگ
- برق رسانی و آبرسانی به بچینگ
- تامین مصالح شن و ماسه و سیمان
- احداث حوضچه پساب دوم بچینگ

#### ۹- تامین ماشین آلات سنگین

- تامین و نصب مخزن گازوئیل برای سوخت ماشین الات
- تامین یک دستگاه لودر
- تامین یک دستگاه پمپ بتن زمینی و ملحقات مربوطه
- تامین و اورهال و نصب یک دستگاه تاور کرین ۱۲ تن پتن در ضلع شمالی
- تامین و اورهال و نصب یک دستگاه تاور کرین ۸ تن پتن در ضلع غربی
- تامین و نصب یک دستگاه بالابر کارگاهی (آلیماک)
- تامین یک دستگاه میکسر بتن، یک دستگاه مینی لودر باب کت و یک دستگاه بنز خاور و نصب جرثقیل ۳ تن بر روی آن
- تامین دو دستگاه میکسر بتن و یک دستگاه پمپ زمینی
- تامین یک دستگاه جرثقیل سه تن
- احداث حوضچه پساب سوم
- نصب مخزن ذخیره پساب و خط پمپاژ
- تامین یک دستگاه تاور کرین ۸ تن زوم لاین (نصب نگردیده است)
- ساخت اتاق سایلنت جهت ژنراتور ۵۰۰ کا و آ (در دست اقدام)





جدول شماره ۲ - گزارش وضعیت پیشرفت وزنی عملیات تجهیز کارگاه (درصد وزنی در کل پروژه معادل ۴ درصد میباشد)

الف) تجهیز اولیه (۳۵ درصد)

W.B.S	شرح عملیات	واحد	مقدار کل	مقدار انجام شده	درصد انجام شده	درصد وزنی	درصد پیشرفت فیزیکی
۳,۱,۱	تسطیح و محصور کردن زمین	کلی	۱	۱	۱۰۰	۳	۳
۳,۱,۲	تامین تانکر آب و ژنراتور	عدد	۲+۳	۲+۳	۱۰۰	۲	۲
۳,۱,۳	استقرار کانکسهای دفتری	عدد	۲۵	۲۵	۱۰۰	۴۵	۴۵
۳,۱,۴	استقرار کانکسهای کارگری	عدد	۳۵	۳۵	۱۰۰	۵۰	۵۰

ب) احداث ابنیه و تاسیسات پشتیبانی (۵۰ درصد)

W.B.S	شرح عملیات	واحد	مقدار کل	مقدار انجام شده	درصد انجام شده	درصد وزنی	درصد پیشرفت فیزیکی
۳,۲,۱	تامین زمین	کلی	۱	۱	۱۰۰	۵	۵
۳,۲,۲	احداث موتور خانه	کلی	۱	۱	۱۰۰	۱۰	۱۰
۳,۲,۳	احداث انبار	کلی	۱	۱	۱۰۰	۵	۵
۳,۲,۴	احداث باسکول	کلی	۱	۱	۱۰۰	۱۵	۱۵
۳,۲,۵	احداث آزمایشگاه	کلی	۱	۱	۱۰۰	۱۰	۱۰
۳,۲,۶	احداث بچینگ	کلی	۱	۱	۱۰۰	۳۵	۳۵
۳,۲,۷	احداث تعمیرگاه	کلی	۱	۰,۸۵	۱۰۰	۲۰	۲۰

پ) اخذ انشعابات تاسیساتی (۱۵ درصد)

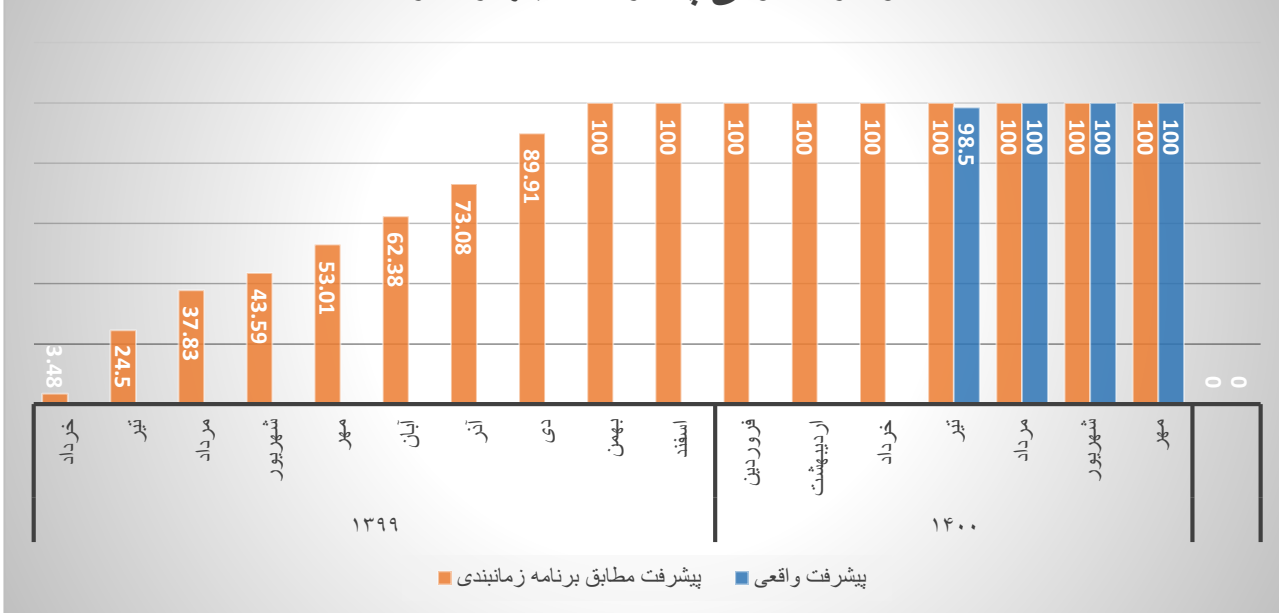
W.B.S	شرح عملیات	واحد	مقدار کل	مقدار انجام شده	درصد انجام شده	درصد وزنی	درصد پیشرفت فیزیکی
-------	------------	------	----------	-----------------	----------------	-----------	--------------------



جدول شماره ۲ - گزارش وضعیت پیشرفت وزنی عملیات تجهیز کارگاه (درصد وزنی در کل پروژه معادل ۴ درصد میباشد)

۳,۳,۱	اخذ انشعاب تلفن و اینترنت کلی	۱	۱	۱۰۰	۵	۵
۳,۳,۲	اخذ انشعاب گاز کلی	۱	۱	۱۰۰	۱۵	۱۵
۳,۳,۳	اخذ انشعاب برق کلی	۱	۱	۱۰۰	۳۰	۳۰
۳,۳,۴	اخذ انشعاب آب کلی	۱	۱	۱۰۰	۵۰	۵۰
۳۵	جمع کل پیشرفت تجهیز اولیه					
۵۰	جمع کل پیشرفت احداث ابنیه و تاسیسات پشتیبانی					
۱۵	جمع کل پیشرفت اخذ انشعابات تاسیساتی					
۴ درصد	جمع کل پیشرفت فیزیکی عملیات تجهیز کارگاه					
۴ درصد	پیشرفت فیزیکی مورد انتظار طبق برنامه زمانبندی تفصیلی در پایان مهرماه سال ۱۴۰۰					
*	وضعیت تقدم (+) و یا تاخر (-) عملیات اجرایی نسبت به برنامه زمانبندی تفصیلی					

### نمودار ستونی پیشرفت تجهیز کارگاه





## **(ب) طراحی**

توضیح : ( بنا بر اطلاعات اخذ شده از شریک محترم ) همزمان با عقد قرارداد ، تیم های طراحی پروژه انتخاب شده اند و تاکنون اقدامات زیر در فرایند طراحی انجام شده است .

### **۱- پایدارسازی (اتمام عملیات)**

- انتخاب و عقد قرارداد با پیمانکار (شرکت بسپار پی ایرانیان )
- بازدید میدانی و مطالعات زمین شناسی
- طراحی سیستم پایدارسازی گود
- طراحی سیستم پایدارسازی مجاور برج ستاره

### **۲- طراحی اصلی ساختمان**

- عقد قرارداد با تیم های طراحی
- تهیه طرح اولیه معماری و ارائه به تعاونی
- تنظیم جدول تفکیک واحد ها بر اساس ایده نهایی و نقشه های فاز صفر تهیه شده و تقسیم بندی واحد ها بین طرفین قرارداد (تعاونی و شریک)
- نهایی شدن هماهنگی بین تیم های طراحی
- آماده شدن نقشه های سازه ای فونداسیون و اسکلت سازه و سقف تا تراز صفر
- فاز دو طراحی در دیسپلین های معماری، سازه، برق و مکانیک (در دست اقدام)

### **۳- طراحی سیستم زهکشی**

- انتخاب و عقد قرارداد با پیمانکار سیستم زهکشی
- نهایی شدن طراحی سیستم زهکشی
- اتمام عملیات زهکشی بخش شمالی و شروع عملیات زهکشی در بخش جنوبی

### **۴-**

**طراحی سیستم ارتینگ** (بنا بر گزارش شریک ولی تا کنون مستندات لازم به تعاونی ارسال

نگردیده است)

- انتخاب و عقد قرارداد با پیمانکار سیستم ارتینگ
- طراحی سیستم ارتینگ (در دست اقدام)
- برآورد مصالح و تامین (در دست اقدام)



جدول شماره ۳ - گزارش وضعیت پیشرفت وزنی عملیات طراحی و برنامه ریزی (درصد وزنی در کل پروژه معادل ۳ درصد میباشد)

الف) طراحی مرحله اول (۲۵ درصد)

W.B.S	شرح عملیات	واحد	مقدار کل	مقدار انجام شده	درصد انجام شده	درصد وزنی	درصد پیشرفت فیزیکی
۲,۱,۱	نقشه برداری	کلی	۱	۱	۱۰۰	۵	۵
۲,۲,۲	مطالعات زمین شناسی	کلی	۱	۱	۱۰۰	۵	۵
۲,۲,۳	نقشه های اولیه معماری	کلی	۱	۰,۹۵	۹۵	۴۰	۳۸
۲,۲,۴	مطالعات اولیه سازه	کلی	۱	۰,۹۵	۹۵	۳۰	۲۸,۵
۲,۲,۵	هماهنگی سازه و معماری	کلی	۱	۰,۹۵	۹۵	۲۰	۱۹

ب) برنامه ریزی و مجوزها (۵ درصد)

W.B.S	شرح عملیات	واحد	مقدار کل	مقدار انجام شده	درصد انجام شده	درصد وزنی	درصد پیشرفت فیزیکی
۲,۲,۱	برنامه زمانبندی کلی	کلی	۱	۰,۹۵	۹۵	۲۰	۱۹
۲,۲,۲	پوشش های بیمه ای پروژه	کلی	۱	۰,۵	۵۰	۸۰	۴۰

پ) طراحی مرحله دوم (۵۰ درصد)

W.B.S	شرح عملیات	واحد	مقدار کل	مقدار انجام شده	درصد انجام شده	درصد وزنی	درصد پیشرفت فیزیکی
۲,۳,۱	نقشه های مرحله دوم معماری	کلی	۱	۰,۱	۱۰	۳۰	۳
۲,۳,۲	نقشه های مرحله دوم سازه	کلی	۱	۰,۴	۴۰	۲۵	۱۰
۲,۳,۳	نقشه های مرحله دوم مکانیک	کلی	۱	۰,۱	۱۰	۲۰	۲
۲,۳,۴	نقشه های مرحله دوم برق	کلی	۱	۰,۱	۱۰	۱۵	۱,۵

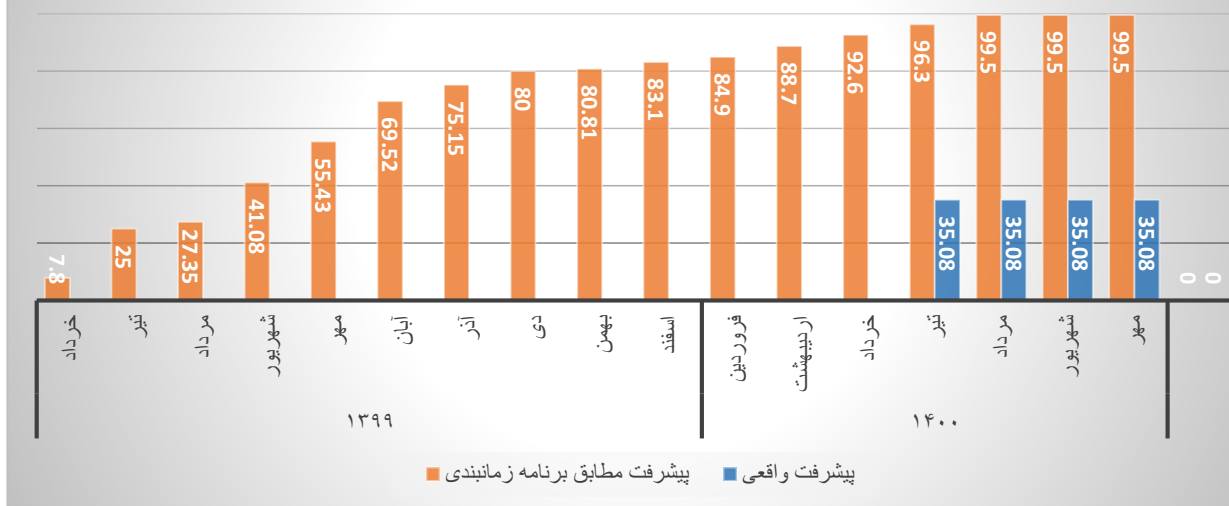


جدول شماره ۳ - گزارش وضعیت پیشرفت وزنی عملیات طراحی و برنامه ریزی (درصد وزنی در کل پروژه معادل ۳ درصد میباشد)

W.B.S	شرح عملیات	واحد	مقدار کل	مقدار انجام شده	درصد انجام شده	درصد وزنی	درصد پیشرفت فیزیکی
۲,۳,۵	هماهنگی بین دیسپلینها و نهایی شدن مرحله دوم	کلی	۱	۰	۰	۱۰	۰
(ت) طراحی تفصیلی (۲۰ درصد)							
۲,۴,۱	نقشه های تفصیلی معماری	کلی	۱	۰	۰	۳۰	۰
۲,۴,۲	نقشه های تفصیلی سازه	کلی	۱	۰	۰	۲۰	۰
۲,۴,۳	نقشه های معماری داخلی	کلی	۱	۰	۰	۲۵	۰
۲,۴,۴	نقشه های تفصیلی مکانیک	کلی	۱	۰	۰	۱۵	۰
۲,۴,۵	نقشه های تفصیلی برق	کلی	۱	۰	۰	۱۰	۰
۲۳/۸۸	جمع کل پیشرفت طراحی مرحله اول						
۲/۹۵	جمع کل پیشرفت برنامه ریزی و مجوزها						
۸/۲۵	جمع کل طراحی مرحله دوم						
۰	جمع کل طراحی تفصیلی						
۱/۰۵ درصد	جمع کل پیشرفت فیزیکی عملیات طراحی و برنامه ریزی						
۲/۹۸۵ درصد	پیشرفت فیزیکی مورد انتظار طبق برنامه زمانبندی تفصیلی در پایان مهر ماه سال ۱۴۰۰						
۱/۹۳۵- درصد	وضعیت تقدم (+) و یا تاخر (-) عملیات اجرایی نسبت به برنامه زمانبندی تفصیلی						



## نمودار پیشرفت ستونی عملیات طراحی و برنامه ریزی



## پ) ساخت

### ۱- عملیات خاکی (اتمام عملیات)

توضیح : طرح ساختمان مشتمل بر هفت طبقه پارکینگ است و لذا نیاز به گود برداری از سطح زمین به عمق متوسط ۲۷ متر می باشد (از ۲۴ تا ۳۰ متر) و حجم خاکی حدود ۱۶۰ هزار متر مکعب باید از گود خارج شود.

#### الف : تجهیز کارگاه

- انتخاب پیمانکار حمل خاک، عقد قرارداد و شروع عملیات اجرایی
- استقرار نفرات در سه دستگاه کانکس تحویلی
- تامین یک دستگاه بیل مکانیکی در ابتدای کار و افزایش تدریجی ناوگان تا حد چهار دستگاه بیل مکانیکی، یک دستگاه پیکور، یک دستگاه لودر (مربوط به شرکت)، یک دستگاه بولدوزر (مقطعی)، یک دستگاه بابکت. سه دستگاه تراک میکسر و یک دستگاه جرثقیل.
- تامین کامیون برای حمل خاک از ۲۰ تا ۵۰ دستگاه بسته به حجم خاک قابل حمل

#### ب : عملیات اجرایی

- دیوی خاک توسط بیل مکانیکی در محدوده شمالی زمین از ۳ مرداد آغاز شده است (مغزه برداری).
- ایجاد رمپ دسترسی در وسط گود و اصلاح مستمر آن متناسب با پیشرفت کار
- شروع حمل شبانه خاک از تاریخ ۱۹ مرداد ۱۳۹۹



- خاکبرداری کنترل شده محدوده مجاور برج ستاره تا تراز زیر فونداسیون با ملاحظات ایمنی
- پنل برداری سطوح دیواره جهت انجام عملیات پایدارسازی
- پیکورزنی سنگ های بزرگ پیدا شده در حین خاکبرداری
- دپو زنی خاک در طول روز
- تا این تاریخ کلیه عملیات خاکبرداری و حمل خاک از داخل گود به اتمام رسیده است .

## ۲- عملیات پایدارسازی دیواره های گود(اتمام عملیات)

توضیح : گودبرداری به صورت کات و بدون شیب انجام می گیرد و لذا لازم است همزمان با خاکبرداری گود ؛ دیوارهای گود به روش مناسب (نیلینگ ، استرند یا ستون های برنی ) پایدارسازی شوند. در این ماه عملیات پایدار سازی به اتمام رسید.

### ۱-۲- تجهیز کارگاه

- استقرار نفرات در ۱۲ دستگاه کانکس تحویلی .
- ورود تجهیزات پایدارسازی شامل سه دستگاه دریل واگن ، یک دستگاه کیسینگ، چهار دستگاه کمپرسور، دو دستگاه شاتکریت ، یک دستگاه دیزل ژنراتور و یک ست تزریق، تانکر هوا ، تانکر آب و تانکر گازوییل و قیف شاتکریت و تجهیزات تست کشش .
- تا این تاریخ کلیه نیرو ها و ماشین آلات پایدار سازی از محل پروژه خارج گردیده است

### ۲-۲- عملیات تحکیم دیواره ها

- از تاریخ ۱۵ مرداد خاکبرداری پله اول در ضلع شمالی زمین و از تاریخ ۱۷ مرداد عملیات پایدارسازی آغاز شد و در شهریور ماه به اتمام رسید
- تا این تاریخ حدود ۱۰۰۶۰ متر مربع از سطح دیواره ها پانل برداری و مش و شاتکریت شده است. عملیات شاتکریت در شهریور ماه به اتمام رسید
- میزان حفاری و تزریق از ابتدای پروژه تا این مقطع حدود ۲۴۴۰۲ متر طول بوده است. عملیات حفاری و تزریق در شهریور ماه به اتمام رسید.
- تعداد گمانه های کامل شده از ابتدای پروژه تا این تاریخ ۱۴۰۲ عدد و عملیات گمانه زنی در شهریور ماه به اتمام رسید.

### ۳-۲- عملیات سازه نگهبان مجاور برج ستاره

حفاری چاه های برنی در ضلع غربی از تاریخ ۱۷ آذر ماه شروع شده است. طبق گزارش شریک ۵۳۵ متر طول معادل ۳۲ چاه حفاری و در فروردین ماه به اتمام رسید.



جدول شماره ۴ - گزارش وضعیت پیشرفت وزنی عملیات گود برداری و تحکیم (درصد وزنی در کل پروژه معادل ۷.۵ درصد میباشد)

الف) پارت شمالی (۶۵ درصد)

W.B.S	شرح عملیات	واحد	مقدار کل	مقدار انجام شده	درصد انجام شده	درصد وزنی	درصد پیشرفت فیزیکی
۴,۱,۱,۲	دیو و حمل خاک	M3	۸۶۸۶۷	۸۶۸۶۷	۱۰۰	۲۰	۲۰
۴,۱,۱,۳	پایدار سازی دیواره شمالی	M2	۲۰۶۷	۲۰۶۷	۱۰۰	۲۰	۲۰
۴,۱,۱,۴	پایدار سازی دیواره شرقی	M2	۲۶۸۳	۲۶۸۳	۱۰۰	۴۰	۴۰
۴,۱,۱,۶	خاکبرداری کنار ملک ۱۴ چاه	M3	۱۲۵۰۰	۱۲۵۰۰	۱۰۰	۱	۱
۴,۱,۱,۷	پایدار سازی بخش شمالی ضلع غربی	M2	۵۴۸	۵۴۸	۱۰۰	۵	۵
۴,۱,۱,۸	۱۴ چاه برلنی شمالی	عدد	۱۴	۱۴	۱۰۰	۵	۵
۴,۱,۱,۹	پایدار سازی ۱۴ چاه برلنی	M2	۵۸۴	۵۸۴	۱۰۰	۹	۹

ب) پارت جنوبی (۳۵ درصد)

W.B.S	شرح عملیات	واحد	مقدار کل	مقدار انجام شده	درصد انجام شده	درصد وزنی	درصد پیشرفت فیزیکی
۴,۲,۱,۱	دیو و حمل خاک	M3	۲۹۶۶۷	۲۹۶۶۷	۱۰۰	۱۷	۱۷
۴,۲,۱,۲	خاکبرداری کنار ملک ۱۷ چاه	M3	۱۳۸۵۰	۱۳۸۵۰	۱۰۰	۳	۳
۴,۲,۱,۳	اجرای ۱۷ چاه برلنی	عدد	۱۷	۱۷	۱۰۰	۹	۹
۴,۲,۱,۴	پایدار سازی ۱۷ چاه برلنی	M2	۶۵۰	۶۵۰	۱۰۰	۱۹	۱۹
۴,۲,۱,۵	پایدار سازی بخش جنوبی	M2	۸۱۴	۸۱۴	۱۰۰	۹	۹
۴,۲,۱,۶	برچیدن رمپ	M3	۲۲۰۱۹	۲۲۰۱۹	۱۰۰	۹	۹
۴,۲,۱,۷	پایدار سازی ضلع شرقی	M2	۱۹۶۲	۱۹۶۲	۱۰۰	۱۴	۱۴

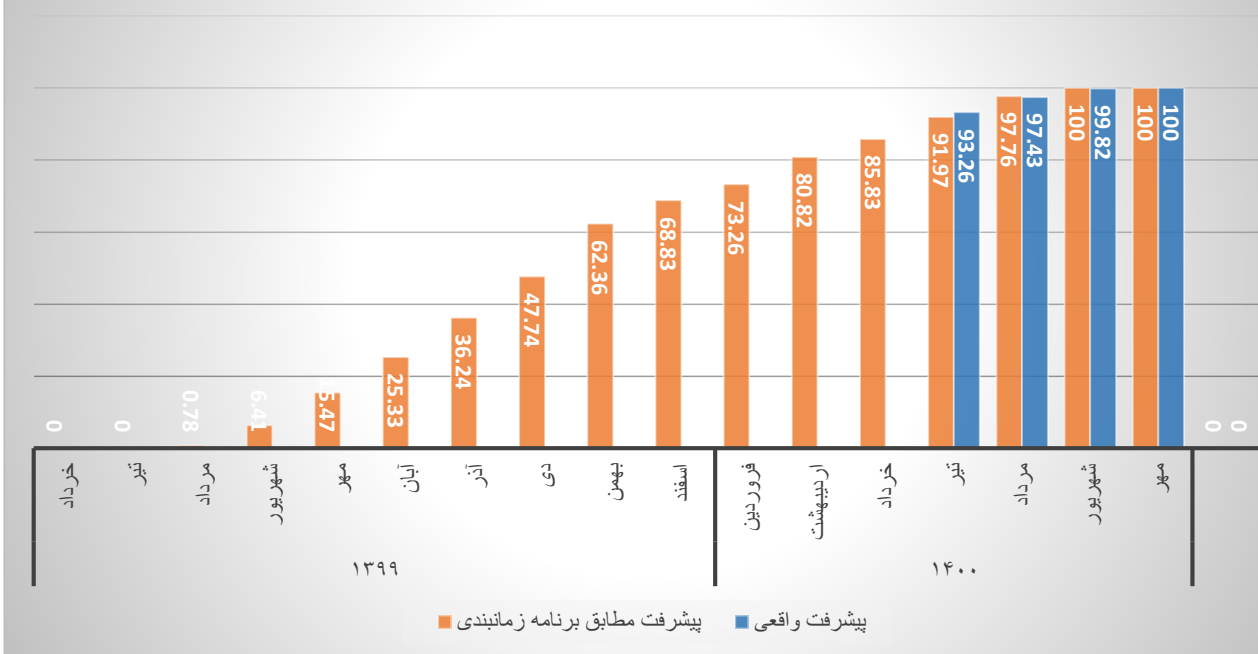




جدول شماره ۴ - گزارش وضعیت پیشرفت وزنی عملیات گود برداری و تحکیم (درصد وزنی در کل پروژه معادل ۷,۵ درصد میباشد)

۴,۲,۱,۸	پایدار سازی ضلع جنوبی	M2	۷۵۲	۷۵۲	۱۰۰	۱۷	۱۷
۴,۲,۱,۹	برچیدن کارگاه پایدار سازی	کلی	۱	۱	۱۰۰	۳	۳
۶۵	جمع کل پیشرفت پارت شمالی						
۳۵	جمع کل پیشرفت پارت جنوبی						
۷/۵۰ درصد	جمع کل پیشرفت فیزیکی عملیات گود برداری و تحکیم						
۷/۵۰ درصد	پیشرفت فیزیکی مورد انتظار طبق برنامه زمانبندی تفصیلی در پایان مهر ماه سال ۱۴۰۰						
۰/۰۰	وضعیت تقدم (+) و یا تاخر (-) عملیات اجرایی نسبت به برنامه زمانبندی تفصیلی						

نمودار ستونی پیشرفت گودبرداری و تحکیم



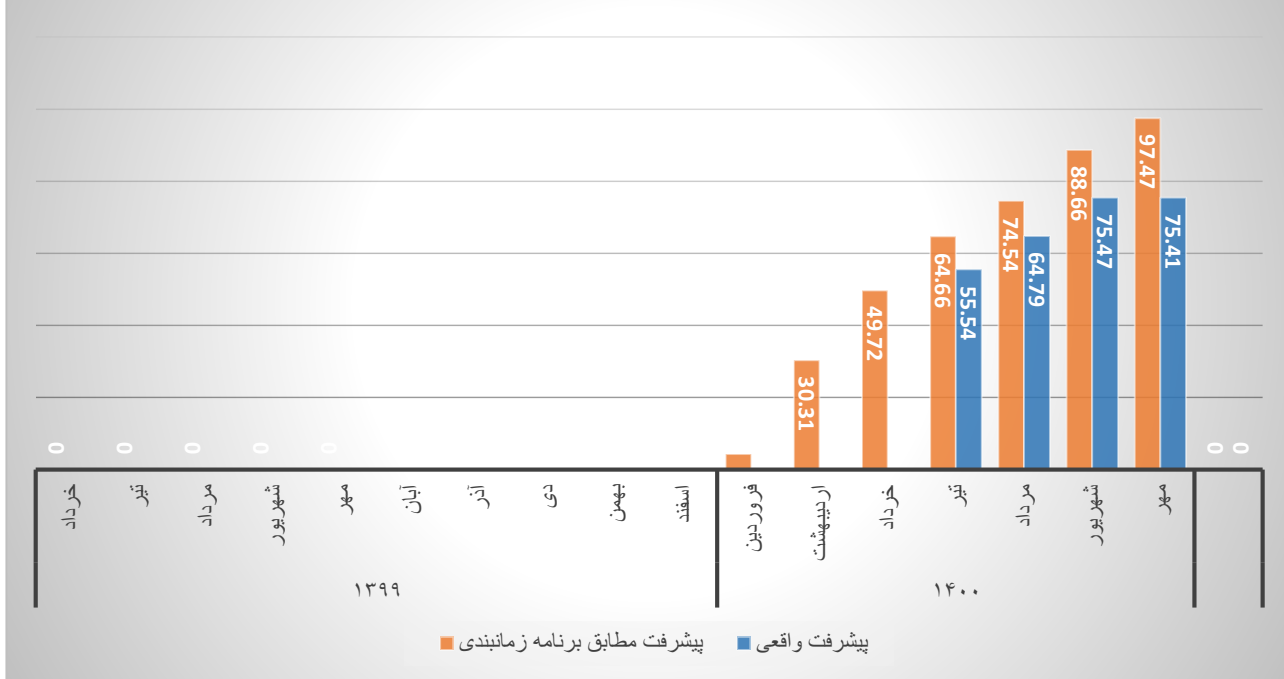


۳- سیستم زهکشی و فونداسیون ساختمان:

جدول شماره ۵ - گزارش وضعیت پیشرفت وزنی سیستم زهکشی و فونداسیون ساختمان (درصد وزنی در کل پروژه معادل ۳,۷۵ درصد میباشد)							
الف) پارت شمالی (۶۰ درصد)							
W.B.S	شرح عملیات	واحد	مقدار کل	مقدار انجام شده	درصد انجام شده	درصد وزنی	درصد پیشرفت فیزیکی
۴,۲,۱,۱	اجرای زهکش کف	ML	۴۴۸	۴۴۸	۱۰۰	۱۵	۱۵
۴,۲,۱,۲	اجرای چاه آسانسورهای ۱ تا ۳	عدد	۳	۳	۱۰۰	۵	۵
۴,۲,۱,۳	اجرای فونداسیون	M2	۳۶۴۶,۵	۳۶۴۶,۵	۱۰۰	۷۰	۷۰
۴,۲,۱,۴	نصب تاور کرین و آلیماک	عدد	۲	۲	۱۰۰	۱۰	۱۰
ب) پارت جنوبی (۴۰ درصد)							
W.B.S	شرح عملیات	واحد	مقدار کل	مقدار انجام شده	درصد انجام شده	درصد وزنی	درصد پیشرفت فیزیکی
۴,۲,۱,۱	اجرای زهکش کف	M3	۲۹۹	۲۰۰	۶۶,۸۹	۱۵	۱۰,۰۳
۴,۲,۱,۲	اجرای چاه آسانسورهای ۴ و ۵	M3	۲	۱	۵۰	۵	۲,۵
۴,۲,۱,۳	اجرای فونداسیون	عدد	۲۴۲۷,۶۴	۷۲۸,۲۹	۳۰	۷۰	۲۱
۴,۲,۱,۴	نصب تاور کرین دوم و سوم	M2	۲	۱	۵۰	۱۰	۵
۶۰	جمع کل پیشرفت پارت شمالی						
۱۵,۴۱۳	جمع کل پیشرفت پارت جنوبی						
۲/۸۲۸ درصد	جمع کل پیشرفت فیزیکی سیستم زهکشی و فونداسیون ساختمان						
۳,۶۵۵ درصد	پیشرفت فیزیکی مورد انتظار طبق برنامه زمانبندی تفصیلی در پایان مهر ماه سال ۱۴۰۰						
۰/۸۲۷- درصد	وضعیت تقدم (+) و یا تاخر (-) عملیات اجرایی نسبت به برنامه زمانبندی تفصیلی						

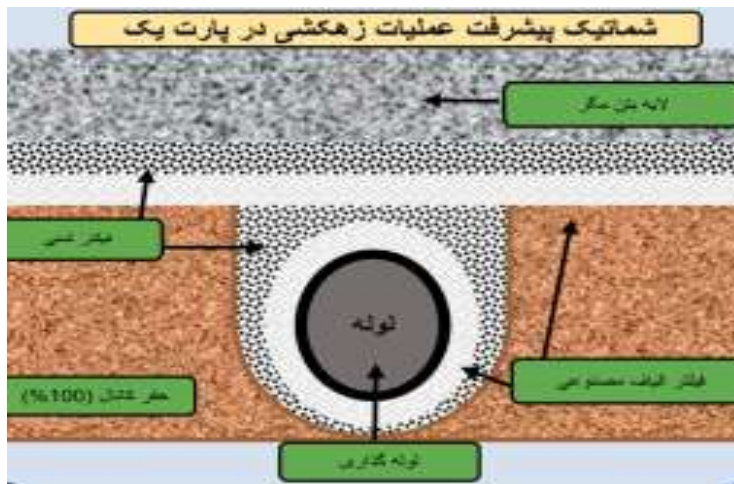
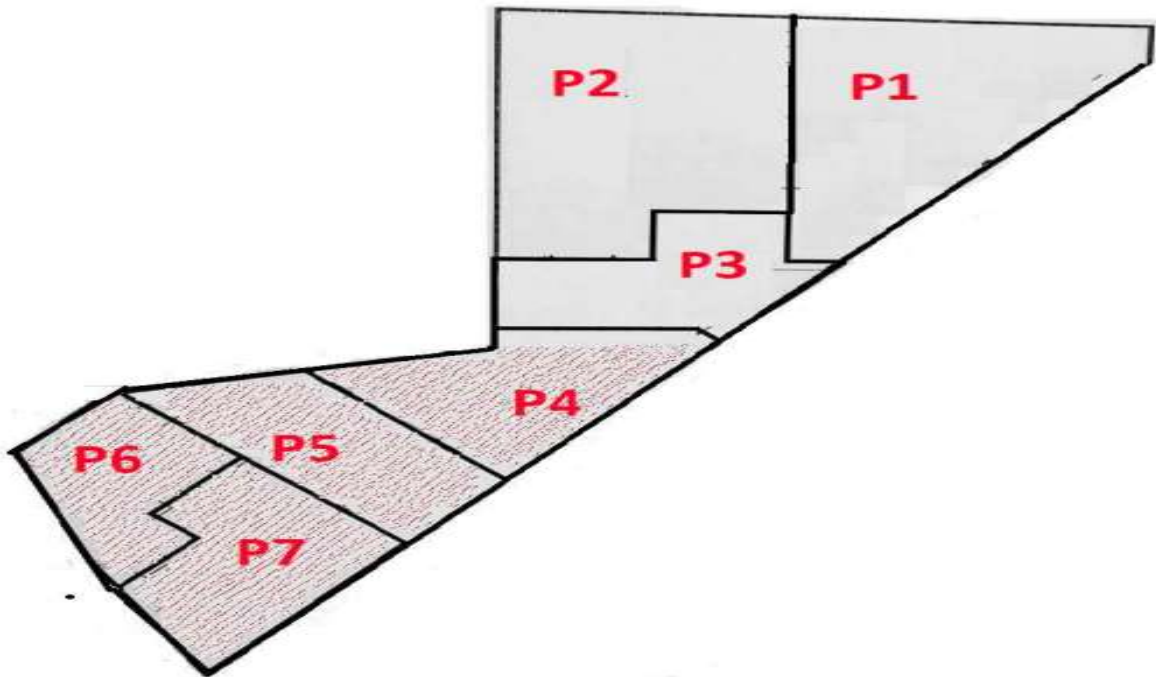


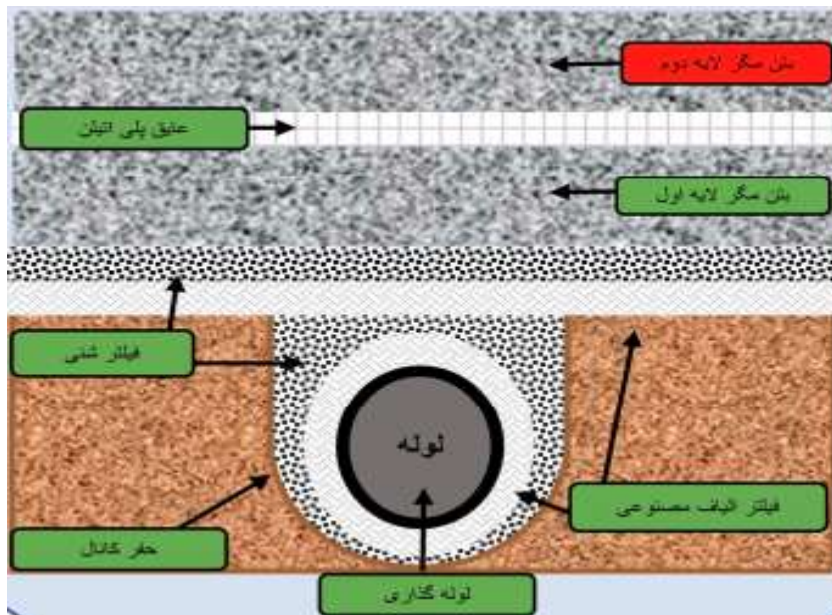
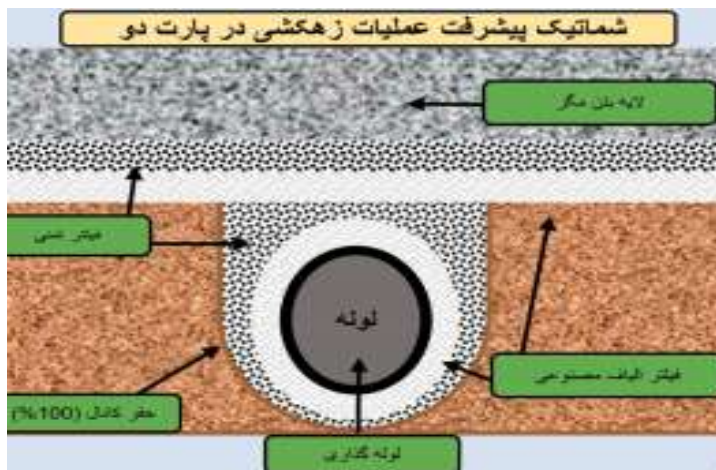
## نمودار ستونی پیشرفت عملیات زهکشی و فونداسیون





## پلان کلی پارت بندی سیستم زهکشی و اجرای فونداسیون





- در طرح ساختمان سیستم زهکشی در کف و دیواره گود پیش بینی شده که قبل از اجرای فونداسیون اجرا خواهد شد و شامل موارد زیر می باشد :
- نصب ورق های دیمپل شیت در دیواره ها
- اجرای شبکه کانال های زهکشی شامل کانال کنی، قرار دادن لایه فیلتر، نصب لوله های کاروگیت سوراخدار، شن ریزی روی لوله ها
- اجرای بسترسازی گود شامل لایه فیلتر در کف گود، شن ریزی روی لایه فیلتر و اجرای بتن مگر

#### الف : تجهیز کارگاه

- انتخاب پیمانکار
- استقرار تفرات و تجهیزات در دو دستگاه کانکس تحویلی

#### ب : عملیات اجرایی

عملیات اجرایی از ۱۵ بهمن ماه در پارت شمالی زمین شروع شده است.

شماره صفحه : ۲۰	تاریخ: ۱۴۰۰/۰۷/۳۰	شناسه: MC-MR-0012	گروه مطالعاتی: برنامه ریزی و کنترل پروژه
-----------------	-------------------	-------------------	--



- ایجاد داربست و نصب ورق های دیمپلد در دیواره های شمالی و بخش آماده به کار شرقی و غربی
- حفر کانال های زهکشی
- اجرای عملیات عایق کاری چاله آسانسور سوم
- اجرای فیلتر و لوله گذاری داخل کانال
- اجرای لایه شن روی لوله
- اجرای لایه فیلتر در کف گود
- اجرای لایه شن در کف گود
- اجرای مگر در کف گود
- تاکنون پارت های ۱ و ۲ و ۳ و ۴ و ۵ و ۶ به ترتیب با مساحت ۱۳۲۰ مترمربع ، ۱۹۱۰ مترمربع ، ۸۴۰ مترمربع و ۷۵۰ متر مربع و ۶۳۰ متر مربع و ۶۲۰ متر مربع عملیات لوله گذاری و زهکشی تکمیل شده است. و پارت ۷ با سطح ۷۲۰ مترمربع در دست اقدام است.

#### ۴- عملیات ساخت اسکلت بتنی :

- اجرای اسکلت بتنی در محوطه شمالی سایت شروع گردیده است و در این بخش در این ماه در حال حاضر عملیات زیر در دست اقدام می باشد :
- بتن ریزی دیوار برشی روی فونداسیون و طبقه ۶-
- قالب بندی و بتن ریزی ستون ها طبقه ۴- و ۳-
- آرماتور بندی ستونهای طبقه ۲-
- آرماتور و قالب بندی و بتن ریزی دیوار حائل طبقه ۴- ضلع شمالی پارت ۱ و ۲ و روی فونداسیون ضلع غربی و ضلع شرقی و طبقه ۳- ضلع غربی پارت ۲ و شرقی پارت ۱
- کیورینگ بتن
- قالب بندی قابلمه ای (وافل) آرماتور بندی و بتن ریزی دال سقف بتنی در طبقه ۳- پارت ۱ و ۲ و سقف طبقه ۷- پارت ۳ و قالب بندی و آرماتور بندی سقف طبقه ۶- پارت ۳ .
- آرماتور بندی دیواره چاله آسانسور ۳
- شروع آرماتور بندی قالب بندی و بتن ریزی پله طبقه ۶- و ۵-
- بتن ریزی رمپ ورودی از طبقه ۶- به ۷- و قالب بندی رمپ از طبقه ۵- به ۶-



پیشرفت عملیات اجرای اسکلت سازه بتنی و سقفهای زیر زمینی

جدول شماره ۶ - گزارش وضعیت پیشرفت وزنی عملیات اجرای اسکلت سازه بتنی و سقفهای زیر زمینی (درصد وزنی در کل پروژه معادل ۴.۵ درصد میباشد)

الف) پارت شمالی (۶۰ درصد)

W.B.S	شرح عملیات	واحد	مقدار کل	مقدار انجام شده	درصد انجام شده	درصد وزنی	درصد پیشرفت فیزیکی
۴,۳,۱,۱	طبقه منفی هفت شمالی	M2	۳۶۴۶,۵	۲۶۱۸,۶۳	۷۱,۸۱	۱۵	۱۵
۴,۳,۱,۲	طبقه منفی شش شمالی	M2	۳۶۴۶,۵	۱۴۲۸,۶۳	۳۹,۱۸	۱۵	۹
۴,۳,۱,۳	طبقه منفی پنج شمالی	M2	۳۶۴۶,۵	۱۴۲۸,۶۳	۳۹,۱۸	۱۵	۵,۸۸
۴,۳,۱,۴	طبقه منفی چهار شمالی	M2	۳۶۴۶,۵	۱۴۲۸,۶۳	۳۹,۱۸	۱۵	۵,۸۸
۴,۳,۱,۵	طبقه منفی سه شمالی	M2	۳۶۴۶,۵	۱۰۰۰	۲۷,۴۲	۱۴	۳,۸۴
۴,۳,۱,۶	طبقه منفی دو شمالی	M2	۳۶۴۶,۵	۲۰۰	۵,۴۸	۱۳	۰,۷۲
۴,۳,۱,۷	طبقه منفی یک شمالی	M2	۳۶۴۶,۵	۰	۰	۱۳	۰

ب) پارت جنوبی (40 درصد)

۴,۳,۲,۱	طبقه منفی هفت جنوبی	M2			۰	۱۵	۰
۴,۳,۲,۲	طبقه منفی شش جنوبی	M2			۰	۱۵	۰
۴,۳,۲,۳	طبقه منفی پنج جنوبی	M2			۰	۱۵	۰
۴,۳,۲,۴	طبقه منفی چهار جنوبی	M2			۰	۱۵	۰
۴,۳,۲,۵	طبقه منفی سه جنوبی	M2			۰	۱۴	۰
۴,۳,۲,۶	طبقه منفی دو جنوبی	M2			۰	۱۳	۰

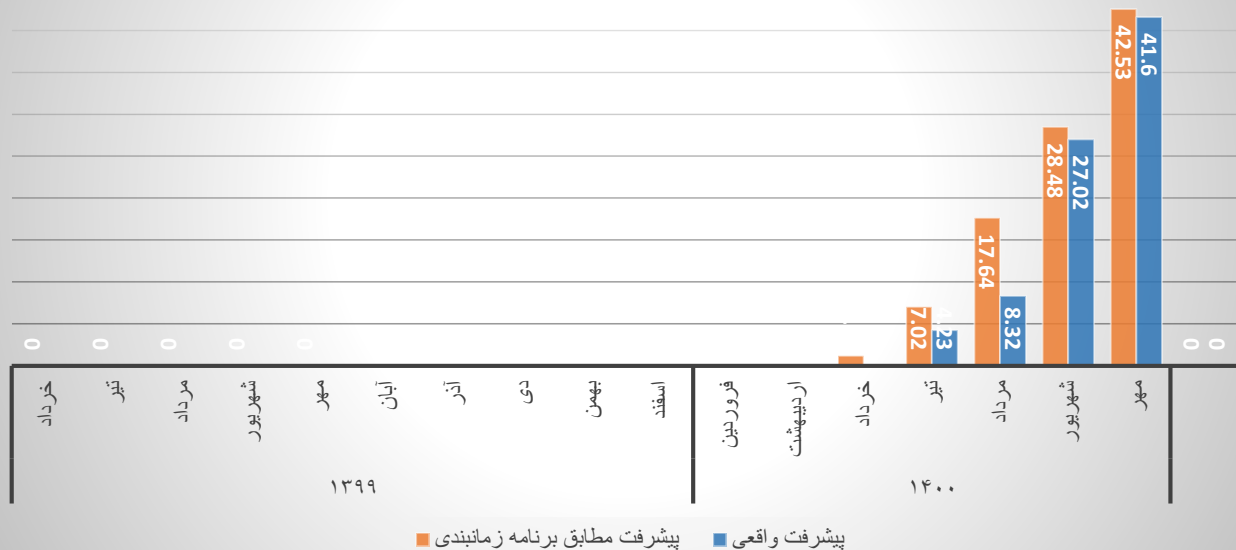
W.B.S	شرح عملیات	واحد	مقدار کل	مقدار انجام شده	درصد انجام شده	درصد وزنی	درصد پیشرفت فیزیکی
-------	------------	------	----------	-----------------	----------------	-----------	--------------------



جدول شماره ۶ - گزارش وضعیت پیشرفت وزنی عملیات اجرای اسکلت سازه بتنی و سقفهای زیر زمینی (درصد وزنی در کل پروژه معادل ۴.۵ درصد میباشد)

۰	۱۳	۰			M2	طبقه منفی یک جنوبی	۴,۳,۲,۷
۳۹,۵۹	جمع کل پیشرفت پارت شمالی						
۰	جمع کل پیشرفت پارت جنوبی						
۱,۸۷۲ درصد	جمع کل پیشرفت فیزیکی عملیات اجرای اسکلت سازه بتنی و سقفهای زیر زمینی						
۱,۹۱۴ درصد	پیشرفت فیزیکی مورد انتظار طبق برنامه زمانبندی تفصیلی در پایان مهرماه سال ۱۴۰۰						
۰/۰۴۲ - درصد	وضعیت تقدم (+) و یا تاخر (-) عملیات اجرایی نسبت به برنامه زمانبندی تفصیلی						

### نمودار ستونی پیشرفت عملیات اجرای اسکلت سازه بتنی و سقف های زیر زمینی







### ت) فعالیت های در دست اقدام و یا تکمیل شده در مهر ماه سال ۱۴۰۰

فعالیت های تکمیل شده یا در دست اقدام مطابق با W.B.S برنامه زمانبندی مصوب پروژه تا پایان مهر سال ۱۴۰۰ به شرح زیر گزارش میگردد:

جدول شماره ۷ - گزارش وضعیت پیشرفت وزنی عملیات پایان یافته و در دست اقدام پروژه					
۱- طراحی و برنامه ریزی					
W.B.S	شرح عملیات	تاریخ شروع طبق برنامه	تاریخ خاتمه طبق برنامه	درصد انجام شده	درصد طبق برنامه
۲,۱	طراحی مرحله اول	۱۳۹۹/۰۳/۱۹	۱۳۹۹/۰۵/۱۶	۹۵,۵	۱۰۰
۲,۱,۱	نقشه برداری	۱۳۹۹/۰۳/۱۹	۱۳۹۹/۰۳/۲۱	۱۰۰	۱۰۰
۲,۲,۲	مطالعات زمین شناسی	۱۳۹۹/۰۳/۱۹	۱۳۹۹/۰۳/۲۳	۱۰۰	۱۰۰
۲,۲,۳	نقشه های اولیه معماری	۱۳۹۹/۰۳/۲۴	۱۳۹۹/۰۴/۰۷	۹۵	۱۰۰
۲,۲,۴	مطالعات اولیه سازه	۱۳۹۹/۰۴/۰۸	۱۳۹۹/۰۴/۲۲	۹۵	۱۰۰
۲,۲,۵	هماهنگی سازه و معماری	۱۳۹۹/۰۴/۲۳	۱۳۹۹/۰۴/۳۰	۹۵	۱۰۰
۲,۲	برنامه ریزی و مجوزها	۱۳۹۹/۰۵/۲۰	۱۳۹۹/۰۶/۱۸	۵۹	۱۰۰
۲,۲,۱	برنامه زمانبندی کلی	۱۳۹۹/۰۵/۲۰	۱۳۹۹/۰۶/۱۸	۹۵	۱۰۰
۲,۲,۲	پوشش های بیمه ای پروژه	۱۳۹۹/۰۶/۰۴	۱۳۹۹/۰۶/۱۸	۵۰	۱۰۰
۲,۳	طراحی مرحله دوم	۱۳۹۹/۰۵/۲۰	۱۳۹۹/۱۱/۱۹	۱۶,۵	۱۰۰
۲,۳,۱	نقشه های مرحله دوم معماری	۱۳۹۹/۰۵/۲۰	۱۳۹۹/۰۸/۱۷	۱۰	۱۰۰
۲,۳,۲	نقشه های مرحله دوم سازه	۱۳۹۹/۰۶/۰۴	۱۳۹۹/۰۹/۰۲	۴۰	۱۰۰



جدول شماره ۷ - گزارش وضعیت پیشرفت وزنی عملیات پایان یافته و در دست اقدام پروژه

W.B.S	شرح عملیات	تاریخ شروع طبق برنامه	تاریخ خاتمه طبق برنامه	درصد انجام شده	درصد طبق برنامه
۲,۳,۳	نقشه های مرحله دوم مکانیک	۱۳۹۹/۰۷/۰۳	۱۳۹۹/۰۹/۱۷	۱۰	۱۰۰
۲,۳,۴	نقشه های مرحله دوم برق	۱۳۹۹/۰۷/۱۵	۱۳۹۹/۰۹/۲۹	۱۰	۱۰۰
۲,۳,۵	هماهنگی بین دیسپلینها و نهایی شدن مرحله دوم	۱۳۹۹/۰۹/۳۰	۱۳۹۹/۱۰/۲۹	۰	۱۰۰
۲,۳,۶	تایید مرحله دوم توسط تعاونی	۱۳۹۹/۱۰/۲۹	۱۳۹۹/۱۱/۱۹	۰	۱۰۰
۲,۴	طراحی تفصیلی	۱۳۹۹/۱۱/۲۰	۱۴۰۰/۰۶/۱۵	۰	۹۷,۵
۲,۴,۱	نقشه های تفصیلی معماری	۱۳۹۹/۱۱/۲۰	۱۴۰۰/۰۵/۳۱	۰	۱۰۰
۲,۴,۲	نقشه های تفصیلی سازه	۱۳۹۹/۱۱/۲۰	۱۴۰۰/۰۵/۳۱	۰	۱۰۰
۲,۴,۳	نقشه های معماری داخلی	۱۴۰۰/۰۱/۲۱	۱۴۰۰/۰۶/۱۵	۰	۹۰
۲,۴,۴	نقشه های تفصیلی مکانیک	۱۳۹۹/۱۱/۲۰	۱۴۰۰/۰۵/۰۱	۰	۱۰۰
۲,۴,۵	نقشه های تفصیلی برق	۱۳۹۹/۱۲/۲۰	۱۴۰۰/۰۵/۳۱	۰	۱۰۰
<b>۲- تجهیز کارگاه</b>					
۳,۱	تجهیز اولیه	۱۳۹۹/۰۳/۱۹	۱۳۹۹/۰۵/۱۹	۱۰۰	۱۰۰
۳,۱,۱	تسطیح و محصور کردن زمین	۱۳۹۹/۰۳/۲۲	۱۳۹۹/۰۳/۲۶	۱۰۰	۱۰۰
۳,۱,۲	تامین تانکر آب و ژنراتور	۱۳۹۹/۰۳/۱۹	۱۳۹۹/۰۳/۲۶	۱۰۰	۱۰۰
۳,۱,۳	استقرار کانکسهای دفتری	۱۳۹۹/۰۳/۲۷	۱۳۹۹/۰۵/۰۹	۱۰۰	۱۰۰
۳,۱,۴	استقرار کانکسهای کارگری	۱۳۹۹/۰۴/۰۶	۱۳۹۹/۰۵/۱۹	۱۰۰	۱۰۰
۳,۲	احداث ابنیه و تاسیسات پشتیبانی	۱۳۹۹/۰۵/۱۰	۱۳۹۹/۱۱/۲۹	۱۰۰	۱۰۰



جدول شماره ۷ - گزارش وضعیت پیشرفت وزنی عملیات پایان یافته و در دست اقدام پروژه

۱۰۰	۱۰۰	۱۳۹۹/۰۵/۳۱	۱۳۹۹/۰۵/۱۰	تامین زمین	۳,۲,۱
۱۰۰	۱۰۰	۱۳۹۹/۰۶/۳۰	۱۳۹۹/۰۶/۰۱	احداث موتور خانه	۳,۲,۲
۱۰۰	۱۰۰	۱۳۹۹/۰۷/۲۹	۱۳۹۹/۰۶/۳۱	احداث انبار	۳,۲,۳
۱۰۰	۱۰۰	۱۳۹۹/۰۸/۱۴	۱۳۹۹/۰۶/۳۱	احداث باسکول	۳,۲,۴
		تاریخ خاتمه طبق برنامه	تاریخ شروع طبق برنامه	شرح عملیات	W.B.S
۱۰۰	۱۰۰	۱۳۹۹/۰۸/۲۹	۱۳۹۹/۰۷/۳۰	احداث آزمایشگاه	۳,۲,۵
۱۰۰	۱۰۰	۱۳۹۹/۱۰/۲۹	۱۳۹۹/۰۸/۳۰	احداث بچینگ	۳,۲,۶
۱۰۰	۱۰۰	۱۳۹۹/۱۱/۲۹	۱۳۹۹/۱۰/۱۵	احداث تعمیرگاه	۳,۲,۷
۱۰۰	۱۰۰	۱۳۹۹/۱۱/۲۹	۱۳۹۹/۰۵/۱۰	اخذ انشعابات تاسیساتی	۳,۳
۱۰۰	۱۰۰	۱۳۹۹/۰۶/۲۸	۱۳۹۹/۰۵/۱۰	اخذ انشعاب تلفن و اینترنت	۳,۳,۱
۱۰۰	۱۰۰	۱۳۹۹/۰۹/۲۹	۱۳۹۹/۰۶/۳۱	اخذ انشعاب گاز	۳,۳,۲
۱۰۰	۱۰۰	۱۳۹۹/۱۱/۰۲	۱۳۹۹/۰۶/۲۹	اخذ انشعاب برق	۳,۳,۳
۱۰۰	۱۰۰	۱۳۹۹/۱۱/۲۹	۱۳۹۹/۰۹/۳۰	اخذ انشعاب آب	۳,۳,۴
۳- عملیات اجرایی					
۱۰۰	۱۰۰	۱۳۹۹/۱۲/۲۸	۱۳۹۹/۰۵/۱۹	گودبرداری و تحکیم پارت شمالی	۴,۱,۱
۱۰۰	۱۰۰	۱۳۹۹/۱۲/۱۷	۱۳۹۹/۰۵/۲۰	دپو و حمل خاک	۴,۱,۱,۲
۱۰۰	۱۰۰	۱۳۹۹/۱۱/۳۰	۱۳۹۹/۰۶/۰۶	پایدار سازی دیواره شمالی	۴,۱,۱,۳
۱۰۰	۱۰۰	۱۳۹۹/۱۱/۳۰	۱۳۹۹/۰۶/۲۱	پایدار سازی دیواره شرقی	۴,۱,۱,۴



جدول شماره ۷ - گزارش وضعیت پیشرفت وزنی عملیات پایان یافته و در دست اقدام پروژه

W.B.S	شرح عملیات	تاریخ شروع طبق برنامه	تاریخ خاتمه طبق برنامه	درصد انجام شده	درصد طبق برنامه
۴,۱,۱,۶	خاکبرداری کنار ملک ۱۴ چاه	۱۳۹۹/۰۷/۱۴	۱۳۹۹/۰۹/۱۳	۱۰۰	۱۰۰
۴,۱,۱,۷	پایدار سازی بخش شمالی ضلع غربی	۱۳۹۹/۰۸/۱۴	۱۳۹۹/۱۱/۱۳	۱۰۰	۱۰۰
۴,۱,۱,۸	۱۴ چاه برلنی شمالی	۱۳۹۹/۰۹/۱۴	۱۳۹۹/۱۱/۲۸	۱۰۰	۱۰۰
۴,۱,۱,۹	پایدار سازی ۱۴ چاه برلنی	۱۳۹۹/۱۰/۲۹	۱۳۹۹/۱۲/۲۸	۱۰۰	۱۰۰
۴,۱,۲	گود برداری و تحکیم پارت جنوبی	۱۳۹۹/۱۰/۲۹	۱۴۰۰/۰۶/۲۰	۱۰۰	۱۰۰
۴,۲,۱,۱	دپو و حمل خاک	۱۳۹۹/۱۲/۱۸	۱۴۰۰/۰۵/۲۹	۱۰۰	۱۰۰
۴,۲,۱,۲	خاکبرداری کنار ملک ۱۷ چاه	۱۳۹۹/۱۰/۲۹	۱۳۹۹/۱۱/۲۸	۱۰۰	۱۰۰
۴,۲,۱,۳	اجرای ۱۷ چاه برلنی	۱۳۹۹/۱۱/۲۹	۱۴۰۰/۰۲/۱۳	۱۰۰	۱۰۰
۴,۲,۱,۴	پایدار سازی ۱۷ چاه برلنی	۱۴۰۰/۰۱/۱۵	۱۴۰۰/۰۳/۱۲	۱۰۰	۱۰۰
۴,۲,۱,۵	پایدار سازی بخش جنوبی	۱۴۰۰/۰۱/۲۰	۱۴۰۰/۰۳/۲۷	۱۰۰	۱۰۰
۴,۲,۱,۶	برچیدن رمپ	۱۴۰۰/۰۳/۲۸	۱۴۰۰/۰۵/۲۷	۱۰۰	۱۰۰
۴,۲,۱,۷	پایدار سازی ضلع شرقی	۱۳۹۹/۱۲/۰۱	۱۴۰۰/۰۶/۱۱	۱۰۰	۱۰۰
۴,۲,۱,۸	پایدار سازی ضلع جنوبی	۱۴۰۰/۰۳/۳۰	۱۴۰۰/۰۶/۱۱	۱۰۰	۱۰۰
۴,۲,۱,۹	برچیدن کارگاه پایدار سازی	۱۴۰۰/۰۶/۱۲	۱۴۰۰/۰۶/۲۰	۰	۰
۴,۲,۱	زهکشی و فونداسیون پارت شمالی	۱۴۰۰/۰۱/۱۶	۱۴۰۰/۰۴/۲۶	۱۰۰	۱۰۰
۴,۲,۱,۱	اجرای زهکش کف	۱۴۰۰/۰۱/۱۶	۱۴۰۰/۰۳/۰۳	۱۰۰	۱۰۰
۴,۲,۱,۲	اجرای چاه آسانسورهای ۱ تا ۳	۱۴۰۰/۰۱/۳۰	۱۴۰۰/۰۲/۱۳	۱۰۰	۱۰۰

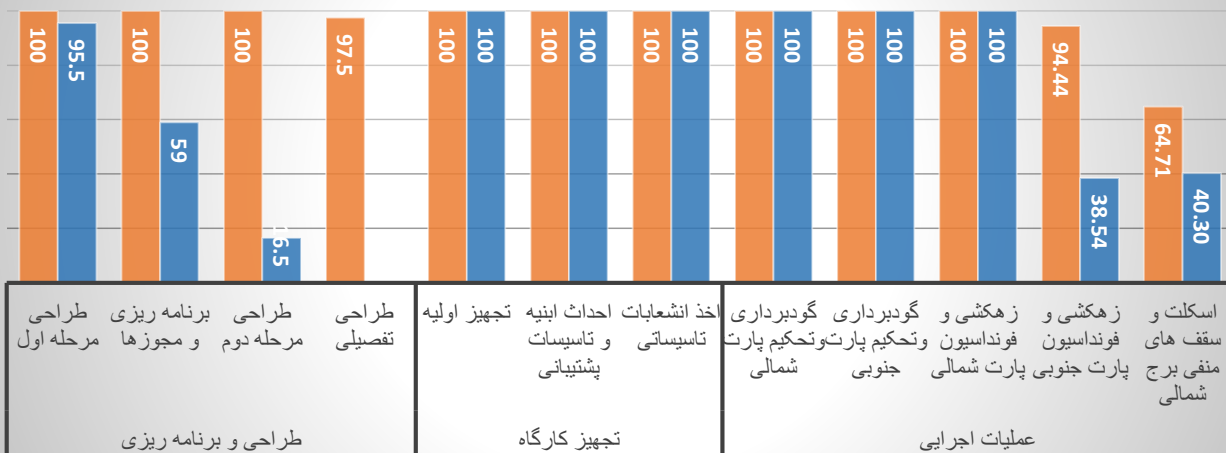


جدول شماره ۷ - گزارش وضعیت پیشرفت وزنی عملیات پایان یافته و در دست اقدام پروژه

W.B.S	شرح عملیات	تاریخ شروع طبق برنامه	تاریخ خاتمه طبق برنامه	درصد انجام شده	درصد طبق برنامه
۴,۲,۱,۳	اجرای فونداسیون	۱۴۰۰/۰۱/۳۰	۱۴۰۰/۰۴/۲۶	۱۰۰	۱۰۰
۴,۲,۱,۴	نصب تاور کرین و آلیماک	۱۴۰۰/۰۱/۳۰	۱۴۰۰/۰۳/۲۷	۱۰۰	۱۰۰
۴,۲,۱	زهکشی و فونداسیون پارت جنوبی	۱۴۰۰/۰۳/۰۴	۱۴۰۰/۰۸/۰۹	۳۸,۵۴	۹۴,۴۴
۴,۲,۲,۱	اجرای زهکش کف	۱۴۰۰/۰۳/۰۴	۱۴۰۰/۰۷/۰۹	۶۶,۸۹	۱۰۰
۴,۲,۲,۲	اجرای چاه آسانسورهای ۴ و ۵	۱۴۰۰/۰۳/۱۹	۱۴۰۰/۰۵/۰۱	۵۰	۱۰۰
۴,۲,۲,۳	اجرای فونداسیون	۱۴۰۰/۰۵/۰۲	۱۴۰۰/۰۸/۰۹	۳۰	۹۲
۴,۲,۲,۴	نصب تاور کرین دوم و سوم	۱۴۰۰/۰۶/۰۱	۱۴۰۰/۰۶/۳۰	۵۰	۱۰۰
۴,۳,۱	اجرای اسکلت و سقفهای زیر زمینی برج شمالی	۱۴۰۰/۰۳/۲۳	۱۴۰۰/۱۰/۲۸	۴۰,۳۰	۶۴,۷۱
۴,۳,۱,۱	طبقه منفی هفت	۱۴۰۰/۰۳/۲۳	۱۴۰۰/۰۵/۳۰	۱۰۰	۱۰۰
۴,۳,۱,۲	طبقه منفی شش	۱۴۰۰/۰۴/۱۴	۱۴۰۰/۰۶/۲۴	۶۰	۱۰۰
۴,۳,۱,۳	طبقه منفی ۵	۱۴۰۰/۰۵/۱۱	۱۴۰۰/۰۷/۱۸	۳۹,۱۸	۱۰۰
۴,۳,۱,۴	طبقه منفی ۴	۱۴۰۰/۰۶/۰۵	۱۴۰۰/۰۸/۱۳	۳۹,۱۸	۸۱,۴
۴,۳,۱,۵	طبقه منفی ۳	۱۴۰۰/۰۶/۳۰	۱۴۰۰/۰۹/۰۸	۲۷,۴۲	۴۵,۷
	طبقه منفی ۲	۱۴۰۰/۰۷/۲۴	۱۴۰۰/۱۰/۰۳	۵,۴۸	۸,۵



## نمودار پیشرفت ستونی عملیات پایان یافته و در دست اقدام



پیشرفت واقعی (■) / پیشرفت مطابق برنامه زمانبندی (■)

وضعیت منابع پروژه

جدول شماره ۸- شرح ماشین آلات و تجهیزات موجود در کارگاه در مهر ماه سال ۱۴۰۰

وضعیت ماشین آلات و تجهیزات				
ردیف	شرح ماشین آلات	فعال	غیرفعال	مجموع
۱	بیل مکانیکی هیوندای	۲۴	۶	۳۰
۲	بیل مکانیکی کوماتسو	۰	۳۰	۳۰
۳	بولدوزر	۰	۳۰	۳۰
۴	لودر	۱۰	۲۰	۳۰
۵	دستگاه پاشش بتن (شات) - یک دستگاه	۰	۰	۳۰
۶	دیزل ژنراتور ۱۰۰ KWA	۲۹	۱	۳۰
۷	دیزل ژنراتور ۱۵۰ KWA	۲۹	۱	۳۰
۸	دیزل ژنراتور ۲۰۰ KWA	۲۹	۱	۳۰
۹	کمپرسور SULLAIR ۱۶۰۰-۱۲۵psi خارج شد	۰	۰	۰
۱۰	کمپرسور SULLAIR ۱۶۰۰-۱۵۰psi	۲۹	۱	۳۰
۱۱	کمپرسور SULLAIR ۹۰۰-۱۲۵psi	۵۸	۲	۶۰
۱۲	کمپرسور COMPAIR900-125psi خارج شد	۰	۰	۰
۱۳	دریل واگن - یک دستگاه	۰	۳۰	۳۰
۱۴	پمپ بتن - دو دستگاه	۳۰	۳۰	۶۰
۱۵	بچینگ	۱۶	۱۴	۳۰
۱۶	دستگاه تزریق	۰	۳۰	۳۰
۱۷	دستگاه ترانس جوشکاری - چهار دستگاه	۰	۱۲۴	۱۲۴
۱۸	جرثقیل - دو دستگاه	۶۰	۰	۶۰
۱۹	تراک میکسر سه دستگاه	۳۲	۵۸	۹۰
۲۰	بابکت	۲	۲۸	۳۰
۲۱	دستگاه خم آرماتور	۳۰	۰	۳۰
۲۲	دستگاه برش آرماتور	۳۰	۰	۳۰
۲۳	دستگاه خم و برش آرماتور	۳۰	۰	۳۰
۲۴	تاور کرین ۱۲ تن	۳۰	۰	۳۰
۲۵	تاور کرین ۸ تن	۳۰	۰	۳۰
۲۶	رزوه زن	۳۰	۰	۳۰
۲۷	خاموت زن	۳۰	۰	۳۰



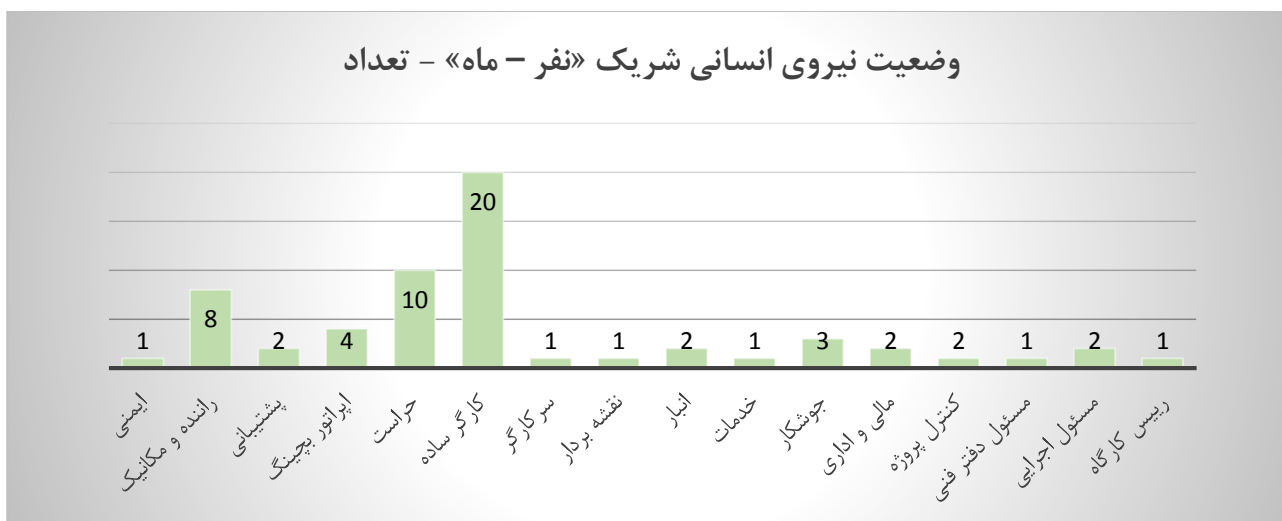




جدول شماره ۹ - شرح نیروی انسانی موجود در کارگاه در مهر ماه سال ۱۴۰۰

وضعیت نیروی انسانی شریک «نفر - ماه»		
ردیف	نیروی انسانی به تفکیک تخصص	تعداد
۱	مدیر پروژه	۱
۲	رییس کارگاه	۱
۳	مسئول اجرایی	۲
۴	مسئول دفتر فنی	۱
۵	کنترل پروژه	۲
۶	مالی و اداری	۲
۷	جوشکار	۳
۸	خدمات	۱
۹	انبار	۲
۱۰	نقشه بردار	۱
۱۱	سرکارگر	۱
۱۲	کارگر ساده	۲۰
۱۳	حراست	۱۰
۱۴	اپراتور بچینگ	۴
۱۵	پشتیبانی	۲
۱۶	راننده و مکانیک	۸
۱۷	ایمنی	۱

وضعیت نیروی انسانی شریک «نفر - ماه» - تعداد

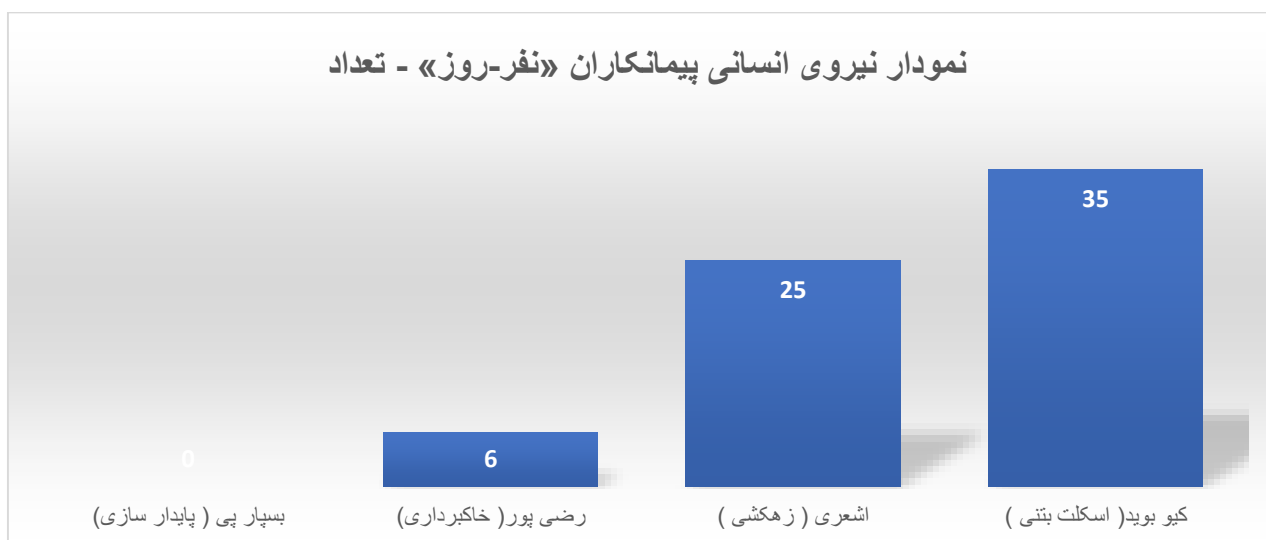




## جدول شماره ۱۰ - شرح نیروهای انسانی پیمانکاران شاغل در پروژه

وضعیت نیروی انسانی پیمانکار «نفر - ماه»		
ردیف	پیمانکار	تعداد
۱	بسیار پی ( پایدار سازی) اتمام کار	۰
۲	رضی پور ( خاکبرداری)	۶
۳	اشعری ( زهکشی )	۲۵
۴	کیو بوید ( اسکلت بتنی )	۳۵

نمودار نیروی انسانی پیمانکاران «نفر-روز» - تعداد



## جدول شماره ۱۱ - شرح مصالح وارده به کارگاه در مهر ماه سال ۱۴۰۰

وضعیت مصالح و متریال ( از تاریخ ۱ تا ۳۰ مهر ماه ۱۴۰۰ )			
ردیف	مصالح و متریال	احجام	واحد
۱	ماسه	۱۴۰	کامیون
۲	مش آرماتور	۰	تن
۳	شن	۱۰۵	کامیون
۴	سیمان پاکتی	۰	پاکت
۵	سیمان فله	اطلاعات لازم از طرف شریک محترم ارائه نمیگردد	
۶	آرماتور	۱۰۰	تن



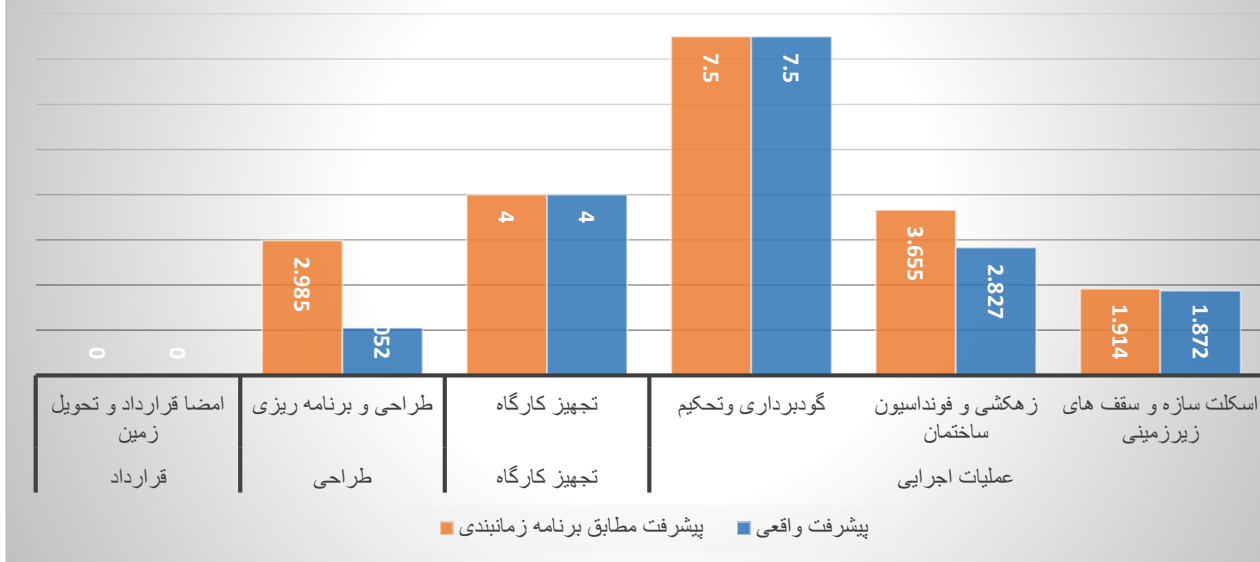
## گزارش پیشرفت فیزیکی پروژه

تشریح کلی سرفصل های اصلی برنامه زمان بندی بر اساس توضیحات قید شده در برنامه زمانبندی تفصیلی میباشد که به جهت جلوگیری از ازدیاد حجم گزارش ماهیانه از ارائه مجدد آن خودداری گردیده و گزارش جمع بندی کلی به شرح زیر تقدیم میگردد:

جدول شماره ۱۲ - گزارش وضعیت پیشرفت فیزیکی کل پروژه تا تاریخ ۱۴۰۰/۰۷/۳۰					
درصد پیشرفت فیزیکی انجام شده	درصد پیشرفت مورد انتظار بر اساس برنامه زمانبندی تفصیلی		درصد پیشرفت در کل پروژه	شرح عملیات	W.B.S
	درصد پیشرفت	PROGRESS			
۰	۰	۰	۰	امضا قرارداد و تحویل زمین	۱
۱,۰۵۲	۲,۹۸۵	۹۹,۵	۳	طراحی و برنامه ریزی	۲
۴	۴	۱۰۰	۴	تجهیز کارگاه	۳
۱۱,۵۲۶	۱۲,۱۰۵	---	۷۵	عملیات اجرائی	۴
۷,۵۰	۷,۵۰	۹۹,۸۲	۱۰	گود برداری و تحکیم	۴,۱
۲,۸۲۷	۳,۶۵۵	۷۴,۵۴	۵	زهکشی و فونداسیون ساختمان	۴,۲
۱,۸۷۲	۱,۹۱۴	۲۷,۰۲	۶	اسکلت سازه و سقفهای زیر زمینی	۴,۳
۱۷,۲۵۱	۲۰,۰۵۴	جمع کل پیشرفت فیزیکی پروژه:			
۲,۸۰۳ - درصد	تقدم (+) و یا تاخر (-) عملیات اجرایی نسبت به برنامه زمانبندی تفصیلی:				

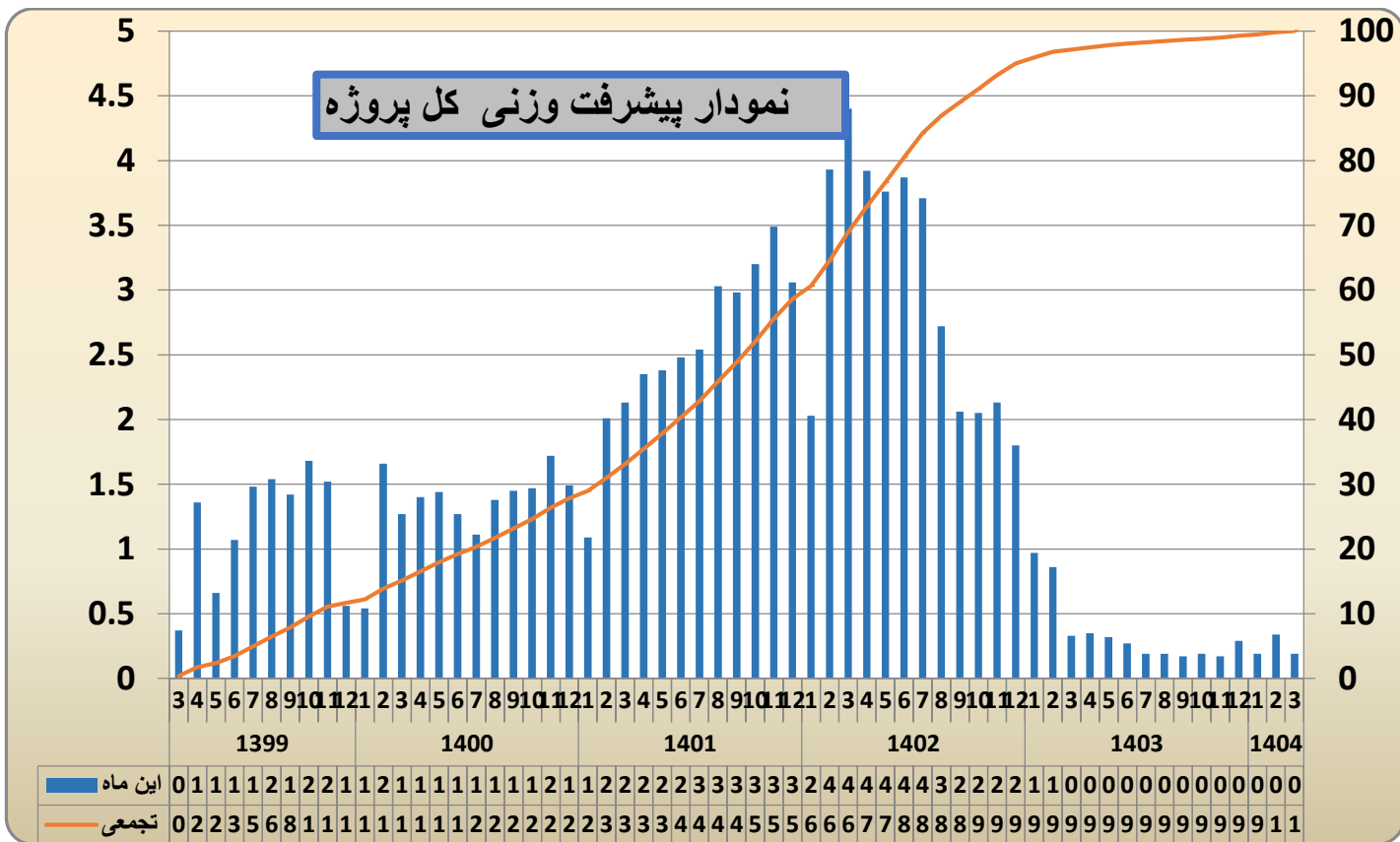


## نمودار پیشرفت فیزیکی کل پروژه





## نمودارهای پیشرفت پروژه بر اساس برنامه زمانبندی تفصیلی :





## پروژه احداث مجتمع تجاری و مسکونی دینز

عنوان : گزارش ماهیانه مهر ماه ۱۴۰۰





## مشکلات و موانع پروژه

ردیف	اهم مشکلات و موانع	راهکار و پیشنهادات
۱	کاهش محسوس راندمان اکیپ آرماتور بندی و اجرای سقف	با توجه به رعایت کلیه پروتکل های بهداشتی لازم توسط شریک محترم، به دلیل شیوع ویروس کرونا در اکیپ فوق عملا عملیات اجرایی به صورتی که خارج از قصور شریک محترم بوده است با توقف مواجه گردیده است و لازم است با افزایش اکیپهای اجرایی نسبت به جبران تاخیرات حاصله اقدام گردد.
۲	عدم ارسال نتایج آزمایشات مقاومت فشاری بتن	با عنایت به مکاتبات صورت پذیرفته تا کنون، لازم است که آزمایشگاه مستقر در پروژه به مدیر طرح معرفی گردیده و منبند یک نسخه از نتایج آزمایشات مستقیماً از طرف آزمایشگاه به مدیریت طرح ارسال گردد.
۳	محدودیتهای ترافیکی حمل مواد مازاد به بیرون پروژه	نظر به اینکه محدودیتهای فوق در سطح شهر تهران وجود دارد لذا فقط در طول ساعات شب امکان خروج مواد مازاد وجود داشته که این مورد قبل از انعقاد قرارداد با شریک محترم قابل شناسایی بوده است.
۴	ممنوعیت تردد شبانه از ساعت ۲۲ تا ۳ صبح به دلیل شیوع ویروس کرونا	کاهش سرعت جا به جایی مواد مازاد دپو شده در شب

## فهرست کارهای پیش بینی شده و لازم الاجرا در آبان ماه سال ۱۴۰۰

- تهیه و ارسال نقشه های معماری مرحله دو از طرف شریک برای تعاونی
- تهیه و ارسال نقشه های سازه مرحله دو از طرف شریک برای تعاونی
- تهیه و ارسال نقشه های تاسیسات برق و مکانیک از طرف شریک برای تعاونی
- هماهنگی در دیسپلین های معماری، سازه، برق و مکانیک و نهایی شدن فاز دو از طرف شریک
- انتخاب و عقد قرارداد با پیمانکار سیستم ارتینگ از طرف شریک
- طراحی سیستم ارتینگ از طرف شریک
- برآورد مصالح و تامین سیستم ارتینگ از طرف شریک
- نصب تابلوی اصلی برق ساختمان و کابل گذاری برق از پست منطقه تا تابلو از طرف شریک
- اتمام عملیات گودبرداری و تحکیم در پارت جنوبی
- جبران عقب ماندگی عملیات اجرای اسکلت سازه و سقف طبقات منفی پنج و منفی چهار و شروع عملیات فوق در طبقه منفی سه پارت شمالی با توجه به وجود جبهه های کاری لازم.
- جبران عقب ماندگی عملیات احداث زهکشی و فونداسیون در پارت جنوبی با توجه به وجود جبهه کاری.

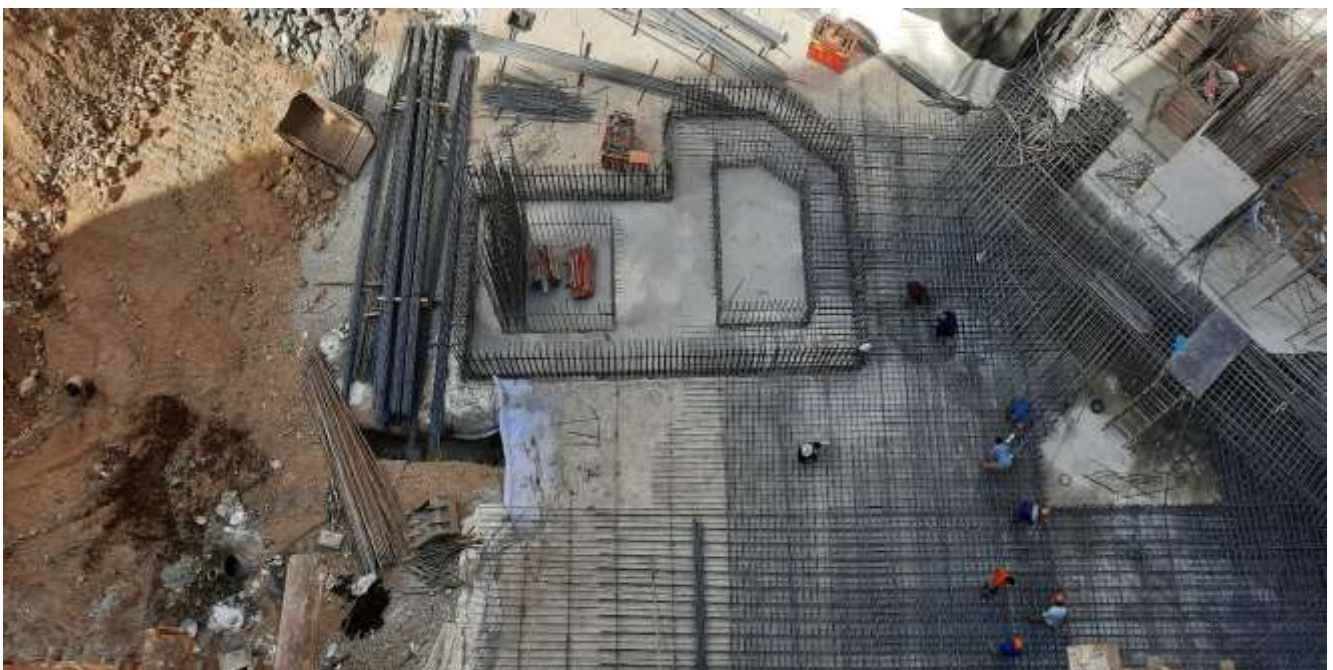


### گزارش تصویری پروژه

### عملیات ساخت پله بین طبقات - مهر ۱۴۰۰



### عملیات آرماتور بندی چاله آسانسور - مهر ۱۴۰۰







## عملیات قالب بندی سقف طبقات زیر زمینی - مهر ۱۴۰۰



## عملیات آرماتور بندی رمپ - مهر ۱۴۰۰





## عملیات بتن ریزی چاله آسانسور \_ مهر ۱۴۰۰



## عملیات عایق بندی دیوار حائل \_ مهر ۱۴۰۰

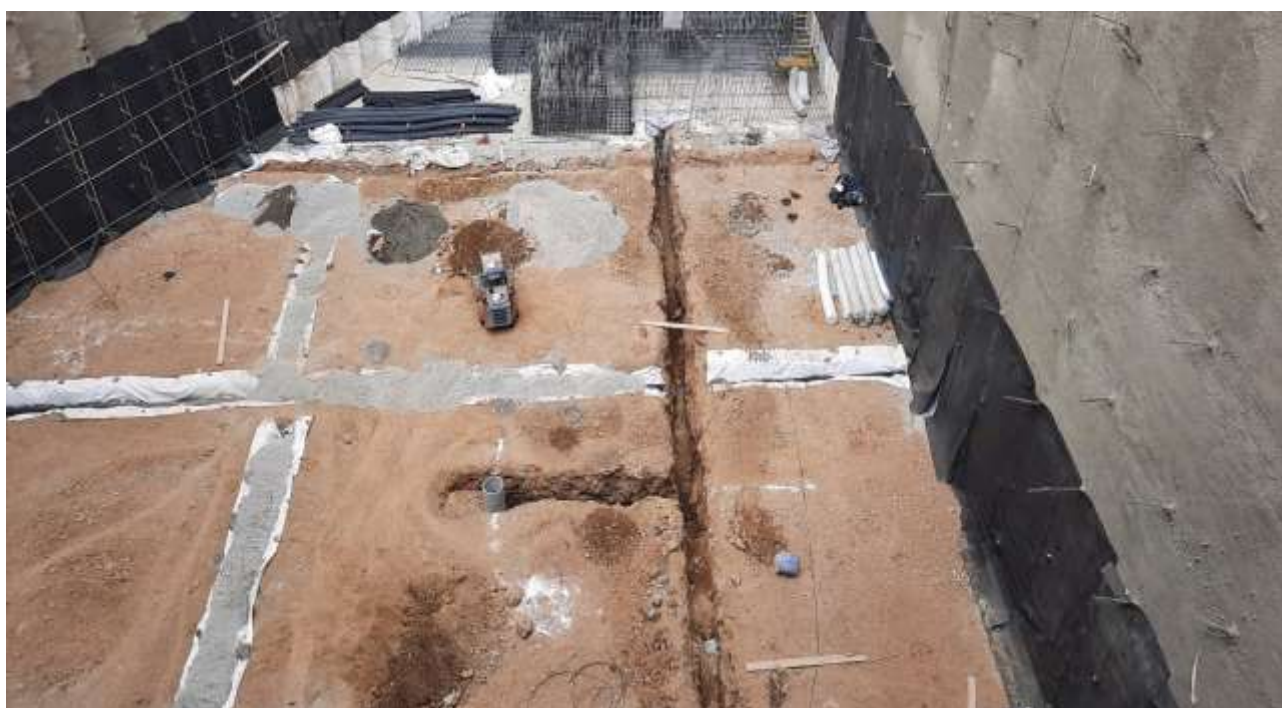




## عملیات بتن ریزی رمپ \_ مهر ۱۴۰۰



## عملیات کارگذاری لوله های زهکشی فونداسیون پارت جنوبی \_ مهر ۱۴۰۰





## عملیات خاکبرداری رمپ - مهر ۱۴۰۰





## نمای کلی پروژه \_ مهر ۱۴۰۰



عملیات آرماتور بندی ستونها- مهر ۱۴۰۰





منشور اقلیم سازه  
(سهامی خاص)

## پروژه احداث مجتمع تجاری و مسکونی دینز

عنوان : گزارش ماهیانه مهر ماه ۱۴۰۰



شماره صفحه : ۴۵

تاریخ: ۱۴۰۰/۰۷/۳۰

شناسه: MC-MR-0012

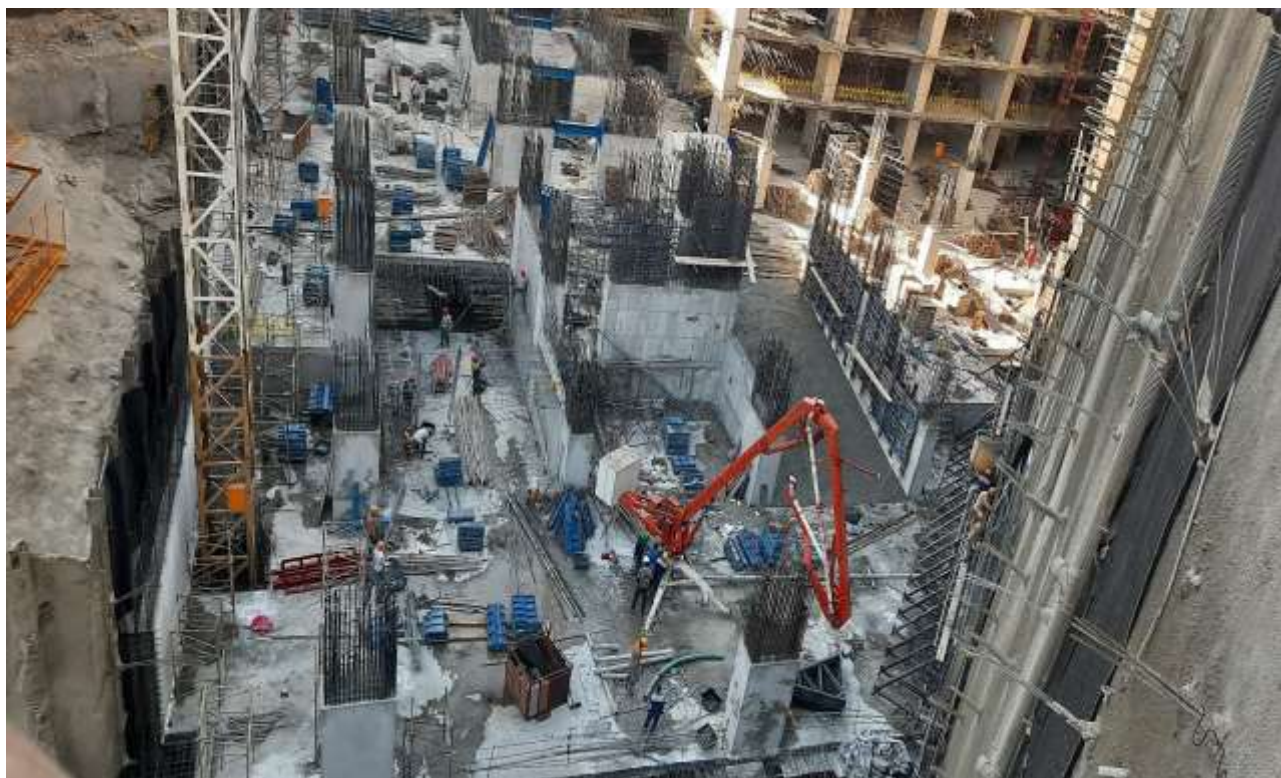
گروه مطالعاتی: برنامه ریزی و کنترل پروژه



منشور اقلیم سازه  
(سهامی خاص)

## پروژه احداث مجتمع تجاری و مسکونی دینز

عنوان : گزارش ماهیانه مهر ماه ۱۴۰۰



شماره صفحه : ۴۶

تاریخ: ۱۴۰۰/۰۷/۳۰

شناسه: MC-MR-0012

گروه مطالعاتی: برنامه ریزی و کنترل پروژه